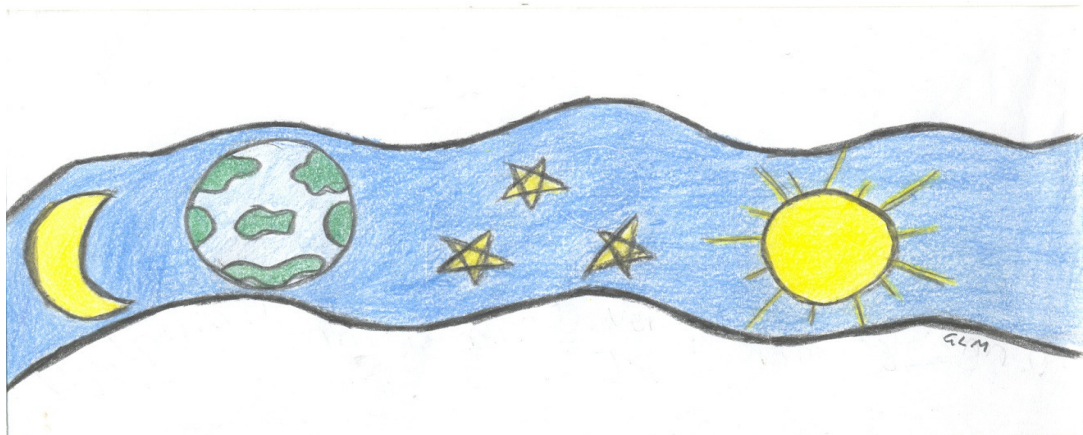


Efnisyfirlit

- 1. Meginmarkmið skólastarfsins**
- 2. Stefna Grunnskólans á Tálknafirði**
- 3. Stjórn skólans og innra starf**
 - 3.1 Skólanefnd
 - 3.2 Skólastjóri
 - 3.3 Umsjónarkennarar/viðtalstími, aðrir starfsmenn
 - 3.4 Trúnaðarmaður KÍ
 - 3.5 Fulltrúi kennara í skólanefnd
 - 3.6 Foreldrafélagið
 - 3.7 Foreldraráð
 - 3.8 Nemendaráð, skipan og starfsreglur
 - 3.9 Íþróttanefnd
 - 3.10 Blaðanefnd
- 4. Hagnýtar upplýsingar**
 - 4.1 Skólahúsnæði
 - 4.2 Vinnustofa
 - 4.3 Ljósritun
 - 4.4 Myndbandstæki/sjónvarp
 - 4.5 Kaffistofa
 - 4.6 Umgengni
 - 4.7 Þrif
 - 4.8 Bilanir
 - 4.9 Rusladallar
 - 4.10 Lyklar
 - 4.11 Sjúkrakassar
 - 4.12 Hiti og loftræsting
 - 4.13 Ef eitthvað vantar
- 5. Um skólastarfið**
 - 5.1 Skóladagatal
 - 5.2 Stoðkerfi
 - 5.3 Annaskipting
 - 5.4 Námsmat
 - 5.5 Samræmd próf
 - 5.6 Viðurkenningar fyrir námsárangur
 - 5.7 Kennarafundir
 - 5.8 Vinnufundir vegna innra starfs
 - 5.9 Samráðsfundir-þróunarstarf
 - 5.10 Námsbækur
 - 5.11 Viðverurammi
 - 5.12 Stuðnings/Sérkennsla
 - 5.13 Nýbúafræðsla
 - 5.14 Þróunarverkefni
 - 5.15 Félagsstörf/Íþróttamót/skólaheimsóknir
 - 5.16 Skóli á grænni grein
 - 5.17 Skólavinir
 - 5.18 Skólaferðalög
 - 5.19 Nemendaheimsóknir
- 6. Skólareglur og skipulag**
 - 6.1 Skólareglur
 - 6.2 Umgengnisreglur



- 6.3 Viðurlög við brotum
- 7. Punktakerfi**
- 8. Ýmislegt.**
 - 8.1 Einelti
 - 8.2 Skráning nemenda í eða úr skóla
 - 8.3 Foreldrafundir/símatímar
 - 8.4 Forföll og leyfi
 - 8.5 Heimavinna
 - 8.6 Heimanámsaðstoð/lengd viðvera
 - 8.7 Heilsufar
 - 8.8 Á leið í skólann
 - 8.9 Óveður
 - 8.10 Fatnaður nemenda
 - 8.11 Frímínútur
 - 8.12 Nesti/skólamjólk/hádegisverður
 - 8.13 Heimsóknir foreldra í skólann
 - 8.14 Fréttabréf
 - 8.15 Vefur skólans, á mentor.is
 - 8.16 Stóra upplestrarkeppnin
- 9. Heilsugæsla í skólanum**
 - 9.1 Skólaskoðun
 - 9.2 Fræðsla
 - 9.3 Svefn
- 10. Lokamarkmið GT**
 - 10.1 Handverk og listir
 - 10.2 Heimilisfræði
 - 10.3 Íslenska
 - 10.4 Kristinfræði
 - 10.5 Lífsleikni
 - 10.6 Náttúrufræði
 - 10.7 Samfélagsfræði
 - 10.8 Skólaíþróttir
 - 10.9 Stærðfræði
 - 10.10 Tungumál
 - 10.11 Upplýsingatækni



1. Markmið skólastarfsins

Í 2. grein laga um grunnskóla nr. 66/1995 og Aðalnámskrá grunnskóla frá 1999 koma fram meginmarkmið skólstarfsins. Þar segir m.a.:

Hlutverk grunnskólans, í samvinnu við heimilin, er að búa nemendur undir líf og starf í lýðræðisþjóðfélagi sem er í sífellri þróun. Starfshættir skólans skulu því mótast af umburðarlyndi, kristilegu siðgæði og lýðræðislegu samstarfi. Skólinn skal temja nemendum viðsýni og efla skilning þeirra á kjörum fólks og umhverfi, á íslensku þjóðfélagi, sögu þess og sérkennum og á skyldum einstaklingsins við samfélagið.

Grunnskólinn skal leitast við að haga störfum sínum í sem fyllstu samræmi við eðli og þarfir nemenda og stuðla að alhliða þroska, heilbrigði og menntun hvers og eins.

Menntamálaráðherra setur grunnskólum aðalnámskrá. Þar er m.a. kveðið nánar á um uppeldishlutverk grunnskólans og meginstefnu í kennslu og kennsluskipan í samræmi við hlutverk grunnskólans. Í 29. grein laga um grunnskóla nr. 66/1995 segir að í starfi grunnskólans skuli leggja áherslu á:

- að efla sjálfsvitund og félagsvitund nemenda,
- að stuðla að líkamlegri og andlegri velferð, heilbrigðum lífsháttum og ábyrgri umgengni við líf og umhverfi,
- þjálfun í íslensku í öllum námsgreinum og leikræna og listræna tjáningu,
- hæfni nemenda til að skilja orsakasamhengi og draga rökréttar ályktanir,
- skilning og frjótt, skapandi starf og jafnvægi milli bóklegs og verklegs náms,
- að nýta leiki barna sem náms- og þroskaleið,
- að námið nýtist nemendum í daglegu lífi, frekara námi og starfi,
- að búa bæði kynin jafnt undir virka þátttöku í samfélaginu, fjölskyldulífi og atvinnulífi,
- margsvíslegar leiðir við öflun þekkingar með notkun tæknimiðla, upplýsingatækni, safna- og heimildavinnu,
- náms- og starfsfræðslu, kynningu á atvinnulífi og námsleiðum til undirbúnings náms- og starfsvals.

2. Stefna Grunnskólans á Tálknafirði

Stefna skólans er að:

- veita nemendum kennslu við hæfi, miðað við þroska, getu og áhuga þeirra,
- að styrkja sjálfsmynd og sjálfstæði nemenda,
- að auka færni nemenda þannig að það komi þeim að sem mestu gagni í áframhaldandi námi,
- sami kennari fylgi nemendum fyrstu 3 skólaárin ef unnt er,
- skapa nemendum gott og traust vinnuumhverfi,
- eiga góð samskipti við foreldra og forráðamenn nemenda,
- leggja áherslu á samþættingu námsgreina þannig að námið myndi eina heild,
- styrkja tengsl nemenda við heimabyggð,
- hafa góð samskipti við aðra skóla varðandi upplýsingaöflun og félagsstörf.

3. Stjórn skólans og innra starf

3.1 Skólanefnd

Er kosin af sveitarstjórn í upphafi hvers kjörtímabils. Skólastjóri ásamt fulltrúum kennara og foreldra eiga rétt til setu á skólanefndarfundum með málfrelsi og tillögurétt. Skólanefnd skal sjá um að öll skólaskyld börn í sveitarfélaginu njóti lögboðinnar fræðslu. Í störfum sínum ber skólanefnd einnig að sjá um að allir nemendur á skyldunámsstigi hljóti sem besta aðstöðu og jöfnust tækifæri til náms og að skólinn veiti sérhverjum nemanda fræðslu eftir aldri sínum og þroska og í samræmi við námsskrá á hverjum tíma. Skólanefnd fylgist með og stuðlar að því að skólanum sé tryggður aðgangur að sérfræðiþjónustu og að jafnan sé fyrir hendi fullnægjandi húsnæði og annar aðbúnaður, þ.m.t. útivistar- og leiksvæði nemenda.

3.2 Skólastjóri

Er forstöðumaður grunnskóla, stjórnar honum og ber ábyrgð á starfi skólans og veitir honum faglega forystu. Þar sem skólinn hefur ekki aðstoðarskólastjóra velur skólastjóri í upphafi skólaárs einn af kennurum skólans til staðgengilsstarfa. Staðgengill skólastjóra tekur við daglegri umsjón skólans í forföllum skólastjóra.

3.3 Umsjónarkennarar og viðtalstímar, aðrir starfsmenn

Eru meginstöðir skólans. Fylgjast náið með námi og þroska nemenda sinna, leiðbeina þeim í námi, aðstoða og veita ráð um persónuleg mál og stuðla að góðum samskiptum milli heimilis og skóla.

Umsjónarkennarar hafa fastan viðtalstíma og eru hvattir til þess að nýta hann sem best til dæmis með því að hafa samband við forráðamenn nemenda að fyrra bragði. Í viðtölum skiptast foreldrar og kennarar á mikilvægum upplýsingum um nám og/eða félagslega stöðu barnsins. Umsjónarkennarar geta einnig gefið nemendum kost á viðtölum í þessum tímum.

3.4 Trúnaðarmaður KÍ

Trúnaðarmaður kennara er kosinn á kennarafundi. Til hans skal snúa sér með öll kjara- og réttindamál.

3.5 Fulltrúi kennara í skólanefnd

Fulltrúi kennara í skólanefnd er kosinn á kennarafundi. Hann situr fundi skólanefndar fyrir hönd kennara.

3.6 Foreldrafélag Grunnskólans

Hefur þann tilgang að styðja við skólastarfið og efla tengsl heimila og skóla. Félagið hefur stutt við skólastarfið á ýmsan hátt og sér um ýmsa viðburði tengda skólastarfinu. Í stjórn félagsins sitja hverju sinni 5 aðilar sem kosnir eru á aðalfundi félagsins.

3.7 Foreldraráð

Er starfandi við skólann en í lögum um grunnskóla frá 1995 segir svo. “Við hvern skóla skal starfa foreldraráð og er skólastjóri ábyrgur fyrir stofnun þess. Í foreldraráði sitja þrjú foreldrar sem ekki eru starfsmenn skólans. Foreldrar við grunnskóla velja fulltrúa í foreldraráð til tveggja ára í senn.” Lög um grunnskóla 1995, 16. grein.

3.8 Nemendaráð

Nemendaráð er kosið árlega af nemendum í 6. – 10. bekk skólans og vinnur m.a. að félags-, hagsmuna- og velferðarmálum nemenda. Hver bekkur um sig kys einn fulltrúa. Fulltrúi 10. bekkjar er formaður nemendaráðs og hefur seturétt á kennarafundum þegar rætt er um almenn atriði tengd skólastarfinu. Nemendaráð skiptir að öðru leyti með sér verkum.

Í breytingum um lögum um grunnskóla frá 2006 segir m.a. “Við hvern grunnskóla skal starfa nemendaráð og er skólastjóri ábyrgur fyrir stofnun þess. Í nemendaráði situr a.m.k. einn fulltrúi úr hverjum árgangi í 6. til 10. bekk sem nemendur úr þessum bekkjardeildum velja sjálfir. Nemendaráð vinnur m.a. að félags-, hagsmuna- og velferðarmálum nemenda og skal skólastjóri sjá til þess að ráðið fái aðstoð eftir þörfum. Nemendaráð skal fá skólanámskrá til umsagnar og aðrar áætlanir er varða skólahaldið.” Lög um breytingu á lögum nr 66/1995, um grunnskóla með síðari breytingum.

Skólastjóri felur einum eða fleiri af kennurum skólans að vera nemendaráði til aðstoðar

Starfsreglur nemendaráðs:

1. Nemendaráð Grunnskólans á Tálknafirði starfar að félagsmálum nemenda samkvæmt 17. grein grunnskólalaga.
2. Í nemendaráði eru 5 nemendur úr 6.-10. bekk. Kosinn er formaður úr 9. eða 10. bekk og einn fulltrúi úr hverjum bekk.
3. Nemendaráð skal vera ráðgjafi um ýmis málefni, t.d. félags- og velferðarmál nemenda.
4. Nemendaráð skipuleggur, í samráði við aðstoðarmann nemendaráðs, félagsstörf á vegum nemenda og sér um framkvæmd þeirra.
5. Nemendaráð sér til þess að upplýsingar um félagsstarfið séu vel kynntar öllum er málið varðar.
6. Nemendaráð skal halda fundargerðabók um störf sín.

7. Nemendaráðsmenn skulu jafnan gæta þess að láta námið ekki gjalda fyrir félagsstörf.

3.9 Íþróttanefnd

Íþróttanefnd er skipuð 5 nemendum úr 6. – 10. bekk. Hver bekkur kýs á hverju hausti einn fulltrúa úr sínum röðum til setu í íþróttanefnd. Íþróttanefnd skiptir sjálf með sér verkum. Hlutverk nefndarinnar er að stuðla að áhuga nemenda til íþróttaiðkunar og skipuleggja og hafa umsjón með íþróttalífi á vegum skólans. Íþróttakennari er íþróttanefnd til aðstoðar. Íþróttanefnd heldur fundargerðabók um störf sín. Kosning í íþróttanefnd er með svipuðu sniði og kosning í nemendaráð.

3.10 Blaðanefnd

Blaðanefnd er skipuð 5 nemendum úr 6. til 10. bekk, hver bekkur kýs sér fulltrúa til setu í blaðaráði. Meginhlutverk blaðanefndar er að sjá um undirbúning og útgáfu skólablaðs. Önnur verkefni geta þó rekið á fjörur nefndarinnar. Blaðanefnd skal ennfremur senda út reikninga vegna auglýsinga í blaðinu og fylgja þeim eftir. Blaðanefnd skipuleggur sölu skólablaðsins. Einn kennari er nefndinni til aðstoðar og leiðsagnar. Kosning í blaðanefnd er með svipuðu sniði og kosningar í nemendaráð og íþróttanefnd.

4. Hagnýtar upplýsingar

4.1 Skólahúsnæði

Skólinn heitir Grunnskólinn á Tálknafirði.

4.2 Vinnustofa

Borð og hillur eru fyrir kennara í vinnustofu. Hver umsjónarkennari fær vinnuborð auk þess sem verkefnið um dreifmennt eða Tálknafarðarhreppur útvegar umsjónarkennurum í ákveðnu starfshlutfalli, 75% eða meira, fartölvur skv. sérstökum samningi þar um. Í kennslugagnageymslu á efri hæð er að auki ein borðtölva auk tölvu sem er móðurtölva tölvukerfis skólans og prentarar. Kennarar hafa ennfremur aðgang að tölvum í fartölvuveri. Kennarar skulu kappkosta að ganga vel og snyrtilega um vinnurými sitt.

4.3 Prentun/Ljósritun

Vinsamlega gangið vel um ljósritunaraðstöðuna og áhöldin þar. Skólastjóri skiptir um blekhylki í ljósritunarvél og prenturum. Ekki senda nemendur eina eftir verkefnum á kennarastofu, ritföngum eða til þess að ljósrita, þeir eiga að vera sem minnst inni á vinnusvæði kennara.

4.4 Myndbandstæki/sjónvarp/fartölvuver

Myndbandstæki og sjónvarp eru staðsett í hljóðveri á kennslugangi. Skilið á sinn stað að notkun lokinni. Það sama á við um öll tæki sem notuð eru sameiginlega. Góð umgengni um

Þessi tæki sem og önnur tæki og gögn í eigu skólans eru ein af undirstöðum skólastarfsins.

4.5 Kaffistofa

Skólinn hefur yfir að ráða kaffivél og kaupir kaffi og te fyrir setustofu starfsfólks. Stöku sinnum er boðið upp á meðlæti. Starfsmenn skulu ganga vel um kaffi- og setustofu starfsfólks. *Tillitssemi er það sem gildir í þröngum eldhúskrók. Ekki skilja kaffikönnur eftir á skrifborðum, eða annað sem truflar aðgengi starfsfólks að ýmsum nauðsynlegum tækjum og tólum. Ekki skilja kaffibolla eftir í kennslustofum.*

4.6 Umgengni

Nemendur hafa snaga og hillur fyrir yfirhafnir og skótau og ber þeim að hafa þar hlutina í röð og reglu. Í kennslustofum sjá kennarar til þess að nemendur yfirgefi ekki stofuna nema hún sé vel frágengin. Að lokinni síðustu kennslustund hvers dags slekkur kennari ljósin í stofunni.

4.7 Þrif

Skólinn er þrifinn að kennslu lokinni. Kennarar skulu kappkosta að skilja þannig við kennslustofur og vinnusvæði kennara í lok dags að þrifin verði aðgengileg.

4.8 Bilanir

Tilkynnið til skólastjóra ef bilanir verða á búnaði eða húsi (leki, rafmagn, rúðubrot) jafnt á nóttu sem degi.

4.9 Rusladallar.

Rusladallar eru í hverri stofu, einn fyrir brennanlegt sorp, einn fyrir óbrennanlegt sorp og einnig einn fyrir lífrænan úrgang. Einnig eru tvö ílát í hverri stofu ætluð pappír. Annað fyrir hvítan pappír hitt fyrir litaðan. Nemendur skulu kappkosta að ganga vel um þá og jafnframt að flokka sorp. Athugið að setja ekki fljótandi matarafganga í dallana. Umsjónarmenn hverrar viku innan hvers bekkjar sjá um að tæma ruslafötu með lífrænum úrgangi í til þess gerða ruslatunnu.

4.10 Lyklar

Lyklarnir sem starfsmenn hafa fengið ganga að miklum verðmætum. Starfsmenn eru minntir á að gæta þeirra vel og alls ekki lána þá. Lyklunum er skilað til skólastjóra við starfslok.

4.11 Sjúkrakassar

Sjúkrakassar eru í eldhússkáp, úti í ípróttahúsi, í smíðastofu og í heimilisfræðistofu/mötuneyti.

4.12 Hiti og loftræsting

Grunnhita skóla er stjórnað úr kjallara. Möguleiki er að stjórna hita í nýju álmu og eldri stofum með notkun ofna. Grunnhiti í

nýju álmu á að vera um 18 stig. Kennarar geta aukið þann hita með því að auka hita á ofnum. *Hafið hugfast að hreint loft og rétt hitastig skiptir miklu máli.*

4.13 Hvað vantar? Hvað þarf að gera?

Ef eitthvað vantar eru kennarar beðnir að koma skilaboðum þar um til skólastjóra. Um gæti verið að ræða kennslubækur, áhöld vegna kennslu, efni til kennslu heimilisfræði, sjúkragögn í sjúkrakassa o.s.frv.

5. Um skólastarfið

5.1 Skóladagatal

Skólastjóri ber ábyrgð á gerð skóladagatals. Skóladagatal er gert í samráði við kennarafund og borið undir skólanefnd og foreldraráð til samþykktar. Skóladagatal skal vera tilbúið í byrjun maí á hverju ári. Skóladagatalið fylgir þessari námsskrá og er aftast í henni.

5.2 Stoðkerfi skólans

Tálknafjarðarhreppur annars vegar og Eyrún Ísfold Gunnarsdóttir kennslu og talmeinafræðingur og helga Þórðardóttir skóla- og fjölskylduráðgjafi hins vegar gerðu í sumar með sér samkomulag um að þær tvær sæju skólunum í Tálknafirði fyrir sérfræðiþjónustu og ráðgjöf vegna stuðningsúræða fyrir nemendur skólanna og foreldra þeirra sem þess þurfa sem og fyrir starfsfólk skólanna vegna nemenda og innra starf skólanna. Stefnt er að því að þær Eyrún og Helga komi hið minnsta í fjórar heimsóknir á hverju skólaári en fleiri sé þess þörf. Foreldrar geta einnig leitað beint til þeirra.

5.3 Annaskipting

Skólaárinu er skipt niður á þrjár annir og taka nemendur próf við lok hvekkar annar. Eðli málsins samkvæmt er ekki mikil áhersla lögð á próf hjá yngstu bekkjunum en sú áhersla eykst þegar nemendur eru komnir í 5. bekk. Annaskipti eru í nóvember og febrúar.

5.4 Námsmat, skólapróf

Megintilgangur námsmats er þrjúþættur:

- Að örva nemendur og hjálpa þeim við námið.
- Að veita nemendum og forráðamönnum þeirra upplýsingar um gengi í náminu.
- Að veita kennurum og skólastjórnendum upplýsingar um þá þætti kennslunnar sem hafa má að leiðarljósi við frekari skipulagningu námsins

Formlegt námsmat verður í lok hvekkar annar í vetur í 4 til 10. bekk.

Í 1. til 3. bekk er frekar horft til óformlegs mats á haust og vetrarönn þar sem foreldrum yrði gerð grein fyrir námsframvindu á foreldrafundum.

Í lokaeinkunn í hverju fagi er meginreglan sú að starfseinkunn gildir allt að 50% þannig að annarpróf í hverri grein gildir að jafnaði 50%. Kennarar hafa þó ákveðið svigrúm hvað þetta varðar en skulu aðgæta að nemendur og foreldrar

séu vel upplýstir um þetta sem og önnur atrið sem snerta nám og kennslu. Starfseinkunn nemenda byggir á þáttum eins og vinnu í tímum, heimavinnu, frágangi, verkefnavinnu, skyndiprófum, ástundun, hegðun o.fl. Þessir þættir hafa mismunandi vægi eftir námsgreinum og er um símat að ræða þannig að allir nemendur eru stöðugt í mati.

Í 1.- 3. bekk eru að jafnaði ekki gefnar einkunnir, heldur að mestu notuð stöðluð orð eða setningar. Í mörgum tilvikum einnig skriflegar umsagnir viðkomandi kennara. Notuð eru orðin ágætt (8 og hærra), gott (6 til 8), sæmilegt (4 til 6) og óviðunandi (undir 4). Einnig geta kennarar notað – eða + þar sem + er þá nálægt efri mörkum en – nálægt neðri mörkum þeirra talna sem vísað er til.

Í 4.- 5. bekk er námsárangur metinn í tölum eða stöðluðum orðum og umsögnum og má líta á umsagnirnar sem rökstuðning fyrir þeirri einkunn sem gefin er. Námsmatið er fyrst og fremst einstaklingsmiðað, þ.e. miðað við þann nemanda sem í hlut á. Lagt er mat á framfarir hans, dugnað og árangur, miðað við hæfileika hans sjálfs og getu. Símat er í gangi í öllum greinum þar sem horft er til vinnu í kennslustundum, heimanáms og kannana, ásamt lokaprófi þar sem um slíkt er að ræða.

Í 6. til 10. bekk er árangur metinn í tölum frá 1 til 10 eða stöðluðum orðum eftir því hvernig nemandinn hefur staðist þau markmið sem honum voru sett. Símat er í gangi í öllum greinum þar sem horft er til vinnu í kennslustundum, heimanáms og kannana, ásamt lokaprófi þar sem um slíkt er að ræða.

Við mat á lestrarkunnáttu nemenda hefur skólinn eftirfarandi að leiðarljósi. Nemendur eru, frá því að þeir hefja nám við skólann og að minnsta kosti til þess tíma er þeir ljúka 8. bekk, reglulega prófaðir með tilliti til lestrarhraða (atkvæðafjölda á ákveðnum tíma) sem og lesskilnings og framsagnar. Miðað er við að nemendur taki formleg lestrarpróf við lok hvernar annar en umsjónarkennarar geta einnig ákveðið að prófa nemendur oftár. Eins og hvað varðar annað nám er mikilvægt að upplýsa nemendur og foreldra vel um það. Að auki taka nemendur í 1. og 2. bekk sérstök lesskimunarpróf til að kanna betur stöðu þeirra og hvort sérstakrar aðstoðar sér þörf. Til að meta lestrarkunnáttu eru notuð stöðluð lestrarpróf en eftir að nemendur hafa náð einkunninni 8 hvað varðar lestrarhraða er einungis prófað með tilliti til framsagnar. Mikilvægt er að við lestrarþjálfun fái nemendur lesefni við hæfi hvers og eins þannig að stöðug örvun eigi sér stað. Jafnhliða þjálfun í lestri er mikilvægt að nemendur þjálfist í skriflegri og munnlegri tjáning.

Nemendur í 10. bekk sem taka samræmd próf fá tvær einkunnir í þeim greinum sem þeir tóku samræmd próf en eina einkunn í öðrum greinum. Önnur einkunnin er þá vegna samræmds prófs. Hin einkunnin er vorannareinkunn þar sem einnig er tekið tillit til einkunna haust- og vetraranna sem og vinnu nemenda í þeirri grein sem einkunnin stendur fyrir á skólaárinu.

Nemendum í 6. til 10. bekk skal gerð grein fyrir tilhögun mats í hverri einstakri námsgrein jafnhliða því sem kennsluáætlun er lögð fram. Kennsluáætlanir skulu vera tilbúnaðar ekki seinna en 20. september. Í lok skólaársins metur kennari kennsluáætlun í sinni grein hjá hverjum nemanda fyrir sig þannig að fyrir liggi hvaða markmiðum var náð og hverjum ekki.

5.5 Samræmd próf

Samræmd próf fara fram á sama tíma í öllum grunnskólum landsins.

Hjá nemendum í 4. og 7. bekk fara próf í íslensku og stærðfræði fram í október. Í 10. bekk er prófað í íslensku, stærðfræði, ensku, dönsku, náttúrufræði og samfélagsfræði. Nemendur 10. bekkjar hafa frjálst val um hvort þeir þreyta prófin eður ei. Prófin fara fram í byrjun maí.

Samræmd próf eru á vegum Námsmatsstofnunar en grunnskólarnir í landinu bera ábyrgð á fyrirlögn þeirra.

Nemendur skulu þreyta prófin í sínum stofum sé þess kostur en annars skal þess gætt að aðstæður séu eins og best er á kosið hverju sinni. Nemendur sem þreyta prófin með fráviki gera það samkvæmt þeim reglum sem Námsmatsstofnun setur hverju sinni.

5.6 Viðurkenningar fyrir námsárangur

Á hverju ári er þeim nemanda sem nær bestum árangri í hverri grein á samræmdu prófi veitt viðurkenning. Viðurkenningar þessar eru að öllu jöfnu gefnar af stofnunum eða fyrirtækjum sem starfa í sýslunni, en einnig hefur danska ráðuneytið gefið viðurkenningu fyrir góðan árangur í dönsku á samræmdu prófi.

5.7 Kennarafundir

Kennarafundir eru að minnsta kosti haldnir hálfsmánaðarleg, að jafnaði fyrsta og þriðja miðvikudag hvers mánaðar. Á kennarafundum er komið á framfæri bréfum og tilkynningum, málefni skólans og nemenda eru tekin fyrir svo og skipulagning skólastarfs.

5.8 Vinnufundir vegna innra starfs

Skólum er skylt að vera með starf sitt í stöðugu innra mati. Skólastjóri skipar við upphaf hver skólaárs starfshópa sem hann felur verkefni sem tengjast þessu starfi. Þeir miðvikudagar þegar ekki eru kennarafundir eru ætlaðir starfi þessara hópa.

5.9 Samráðsfundir - þróunarstarf

Samráðsfundir kennara í Tálknafirði og Vesturbyggð hafa verið haldnir þriðja mánudag í nóvember. Samráðsfundir eru sérstakir vinnufundir kennara. Þeir eru nýttir til þess að ræða um dreifmenntaverkefnið, um málefni einstakra bekkja eða aldursstiga, til að sinna innra mati, til faglegrar umræðu og fræðslufunda og samstarfs milli kennara. Oft er skipulögð dagskrá en ef ekki, þá er ætlast til að kennarar noti tímann til samræmingar, aðstoðar, undirbúnings kennslu eða annarrar skipulagningar á skólastarfinu með öðrum eða hver fyrir sig. Stafsmannafundir eru venjulega haldnir á sama tíma í GT og í

grunnskólum Vesturbyggðar. Þannig skapast aukinn möguleiki á samstarfi skólanna.

5.10 Námsbækur

Allar námsbækur aðrar en vinnubækur verða innheimtar við skólalok eða að notkun lokinni. Þessar bækur eru eign skólans og ber því nemendum að fara vel með þær eins og aðra muni skólans. Aðeins ein bók af hverri tegund er ætluð hverjum nemanda og verða þeir því að greiða fyrir aukabækur ef hinar eyðileggjast eða glatast. Á hverju ári afskrifast námsbók um fjórðung af verði nýrrar bókar. Þetta á við um fyrstu þrjú árin, eftir það helst verð hennar óbreytt. Kennarar skulu fylgjast með því að nemendur merki sér bækurnar og skrifi nöfn sín með penna í þar til gerðar eyður eða innan á kápu margnota bóka og einnig að nemendur skili bókum við loka skóla ár vorin.

5.11 Viðveruramma

Skólastjóri skal að hausti, svo fljótt sem auðið er, setja hverjum kennara viðveruramma. Viðveruramminn markar viðveru kennara í skólanum. Sú viðvera kennara sem ekki fellur undir kennslu eða undirbúning skal nýttur í fagleg störf innan skólans. Föst viðvera kennara er á þriðjudögum og miðvikudögum til klukkan 16:00. Að öðru leyti er viðvera skipulögð í samráði við hvern kennara.

5.12 Stuðningskennsla/sérkennsla

Markmið:

- að veita nemendum kennslu við hæfi, miðað við þroska, getu og áhuga þeirra,
- að auka færni nemenda þannig að það komi þeim að sem mestu gagni í áframhaldandi námi,
- að styrkja sjálfsmýnd og sjálfstæði nemenda.

Námsefni: Námsefnið er miðað við getu og þarfir hvers einstaklings. Einstaka námsefni er sérstaklega útbúið fyrir hvern og einn. Í öðrum tilfellum er notað almennt námsefni.

Námstilhögun: Skólinn reynir að veita þeim nemendum sem mesta þörf hafa aðstoð til viðbótar við almenna kennslu.

- Stuðningskennslan er í umsjá stuðningskennara sem skipuleggur hana í samráði við umsjónarkennara hvers nemanda og skólastjóra.
- Stuðningskennslan fer annaðhvort fram á skólatíma og eru nemendur þá teknir út úr almennri kennslu, eða eftir að skóla lýkur á daginn.

5.13 Nýbúafraeðsla

Samkvæmt grunnskólalögum eiga nemendur með annað móðurmál en íslensku rétt á sérstakri íslenskukennslu. Með henni er átt við aðlögun og stuðning í námi meðan nemendur eru að tileinka sér nægilega

kunnáttu í íslensku til að geta stundað nám í íslenskum skólum. Grunnskólinn á Tálknafirði hefur reynt að sinna þessari skyldu og mun gera það áfram. Skólinn mun leitast við að nemendur með annað móðurmál en íslensku fái sem næst tveimur kennslustundum á viku þar sem leitast verði við að auka íslenskukunnáttu þeirra með það að markmiði að þeir standi skólafélögum sínum er hafa íslensku sem móðurmál sem næst jafnfætis. Þessi fræðsla er í umsjá Helgu Birnu Berthelsen sem einnig hefur yfirumsjón með skipulagi og framkvæmd stuðningskennslu.

5.14 Þróunarverkefni.

Skólinn hefur síðustu ár verið í samstarfi við Grunnskóla Vesturbyggðar um tilraunaverkefni í kennslu sem hlotið hefur heitið Dreifmenntun V-Barð. Tilgangur verkefnisins var og er að þróa kennsluhætti byggða á nýjustu tölvu og samskiptatækni þar sem einn og sami kennarinn er að kenna í fleiri enn einum skóla sýslunnar á sama tíma. Til að unnt sé að vinna þetta verkefni hafa verið fest kaup á miklu magni tölvu- og samskiptabúnaðar í skólana 4 í sýslunni. Á heimasíðu verkefnisins <http://www.dreifmenntun.is> stendur þetta um markmið verkefnisins:

“Megin markmið viðfangsefnisins er að nýta upplýsingatækni í þágu fræðslustarfs í grunnskólum á svæðinu og leitast þannig við að efla það og bæta og styrkja stöðu byggðanna. Helstu áhersluatriðin eru eftirfarandi í þessu sambandi:

Að leggja grunn að skólasamfélagi sem svari við breyttum aðstæðum

Að breyta ríkjandi hugmyndum um tilhögun náms og fræðslu

Að þróa samkennslu og efla samstarf milli skóla á svæðinu

Að auka og bæta gæði og fjölbreyttni námsins

Að þjálfra kennara í nýjum og viðeigandi vinnubrögðum

Til að ná fram markmiðunum er bæði þörf á því að auka tölvufærni kennara skólasamfélagsins og þjálfra þá í notkun ýmiss konar hugbúnaðar í tengslum við kennsluna og koma upp viðeigandi hug- samskipta- og tölvubúnaði.”

Í haust hefur Háskólinn á Akureyri unnið að lokaúttekt á verkefninu og er niðurstaðna þeirrar úttektar að vænta von bráðar. Skólarnir hafa hug á að halda verkefninu áfram og að vinna áfram að þróun þessarar kennsluaðferðar á grunnskólastigi. Skólaárið 2006-7 voru tveir töflusettir tímar í 9. bekk kenndir með þessu sniði. Stefnt er að því að halda þessu verkefni áfram.

5.15 Félagsstörf/íþróttamót/heimsóknir.

Bekkjarskemmtanir eru haldnar í 1. – 7. bekk einu sinni yfir veturinn og sjá umsjónarkennarar hvers bekkjar ásamt nemendum um framkvæmd þeirra. 9. –

10. bekkur halda einnig skemmtanir í skólanum. Íþróttamót skólanna í V-Barð. eru tvö og fara þau fram til skiptis á Patreksfirði og Tálknafirði. Á öðru mótinu keppa 4. – 7. bekkur saman og hinu 8. – 10. bekkur. Þorrablót skólans er árlegur viðburður í byrjun febrúar og árshátíð er haldin í mars. Einnig hefur íþróttanefnd staðið fyrir íþróttamótum innan skólans í ýmsum greinum. Einu sinni hvert vor heimsækja 5. bekkir allra skólanna í sýslunni Birkimelsskóla og eiga þar dagstund við fræðslu og leik.

5.16 Skóli á grænni grein

Grunnskólinn á Tálknafirði fór á skólaárinu 2004-2005 að vinna markvisst að því að fá að draga Grænfánann sem er tákn um markvisst starf í umhverfismálum, að húni. Fáninn var svo dreginn að húni vorið 2006. Stefnt er að því að vinna áfram markvisst að umhverfismálum með það að markmiði að Grænfáninn blakti að staðaldri við hún við skólann.

5.17 Skólavinir

Skólinn hefur undanfarin ár unnið markvisst að því innan hans þrífist ekki einelti né hvers konar tilburðir í þá átt. meðal annars hefur skólinn tileinkað sér að hluta aðferði Jan Olweus og einnig haf samtökin Regnbogabörn lagt sitt af mörkum. Á ári hverju taka eldri nemendur skólans þátt í verkefni sem nefnist Skólavinur sem byggir á því að tveir af nemendum af unglíngastigi skólans eru til aðstoðar við frímínútnagæslu. Þeirra hlutverk er, eins og fram kemur á sérstöku skjali sem þeir undirrita við upphaf skólaárs eftirfarandi:

- Fylgist með á skólalóðinni (umhverfis skóla og íþróttahús) og því sem þar fer fram í frímínútum.
- Setur þegar svo ber við og í samráði við gæslufólk, af stað leiki fyrir yngri nemendur.
- Blandar sér í hópinn og afstýrir vandræðum varðandi samskipti nemenda sem upp kunna að koma.
- Aðstoðar þá sem eru einir á báti að komast inn í hópinn.
- Lætur gæslufólk, kennara eða skólastjóra vita ef deilur, átök eða önnur misklíð eru í gangi.
- Berst gegn einelti og stríðni í samvinnu við starfsfólk skólans.

5.18 Skólaferðalög

Skólaferðalög eldri bekkja eru að jafnaði annað hvert ár. Stefnt er að því að þá ferðist saman: unglíngastig skólans í einum hóp, miðstig hans í öðrum og síðan yngsta stig hans í þeim þriðja. Þau ár sem ekki eru skólaferðalög fara nemendur í stuttar vorferðir innan héraðs. Stefnt skal að því að lengsta ferðalag hvers nemendahóps verði á unglíngastigi.

Á skólaferðalögum gilda skólareglur og ber nemendum að fara eftir þeim í hvívetna. Brjótí nemandi skólareglur eða aðrar þær reglur sem umsjónarmenn setja meðan á ferðalagi stendur geta umsjónarmenn ákveðið að senda viðkomandi heim á kostnað foreldra/forráðamanna. Nemendur fjármagna ferðirnar sjálfir, t.d. með útgáfu skólablaðs og innkomu af skemmtunum. Skal nemendaráð sjá um fjármögnun og koma með hugmyndir um fjáðflunarleiðir hverju sinni.

5.19 Nemendaheimsóknir

Við Grunnskólann á Tálknafirði hefur ekki þótt ástæða að setja skorður við heimsóknir nemenda sem ekki eiga heima á Tálknafirði í skólann. Rétt er þó að ákveðnar reglur gildi um heimsóknir af þessum toga og eru þær sem hér segir.

- Nemendur sem eru í vetrarfríum í heimaskólum sínum eiga ekki að sækja tíma í Grunnskólanum á Tálknafirði, enda sé þá verið að lengja skólaár þeirra.
- Nemendur sem eiga foreldra í sveitarfélaginu eru velkomnir í tímabundnar skemmri heimsóknir í samráði við skólastjóra og umsjónarkennara, svo lengi sem 1. grein á ekki við.
- Börn sem hafa átt heima í sveitarfélaginu og vilja heimsækja sína gömlu bekki eru velkomnir í tímabundnar heimsóknir í samráði við skólastjóra og umsjónarkennara, svo lengi sem 1. grein á ekki við.
- Þeir nemendur sem koma í heimsókn í Grunnskólann á Tálknafirði skulu mæta í skólann með verkefni frá eigin skóla, bækur og skriffæri sem eiga við og taka þátt í kennslunni eins og aðrir nemendur bekkjarins.
- Forsendur heimsóknar eru að hegðun nemandans valdi ekki truflun í bekknum.
- Tálknafjarðarhreppur tryggir nemendur grunnskólans, hvað varðar gestanemendur eru tryggingar alfarið mál forráðamanna.
- beiðni um lengri dvöl þarf að sækja um til skólanefndar Tálknafjarðarhrepps vegna kostnaðarþátttöku lögheimilissveitarfélags.

6. Skólareglur og skipulag

Eftirfarandi reglur eru fyrst og fremst settar nemendum til hagsbóta og verndar bæði í námi og starfi og eiga að stuðla að betri skóla.

6.1 Skólareglur Grunnskólans á Tálknafirði

1. Nemendum ber að sýna starfsfólki skólans og skólasystkinum sínum almenna kurteisi.
2. Nemendur skulu ganga vel og snyrtilega um skólann og fara vel með muni hans.
3. Nemendur eiga að mæta stundvíslega í skólann og vera hreinir og snyrtilegir til fara. Leyfi lengur en til þriggja daga skal sækja um til skólastjóra á þar til gerðum eyðublöðum. Skemmri leyfi skal sækja um til umsjónarkennara.
4. Nemendur skulu vera úti í frímínútum, nema gangavörður og/eða skólastjóri ákveði annað. Óheimilt er að hjóla á skólalóð á skólatíma.
5. Notkun tóbaks, áfengis eða annarra vímuefna er stranglega bönnuð.
6. Óheimilt er að vera með gos og sælgæti í skólanum. Notkun tyggigúmmís er leyfð en um notkun þess gilda ákveðnar stofureglur mótaðar innan hvers bekkjar í samvinnu umsjónarkennara og nemenda.
7. Veikindi og önnur forföll ber að tilkynna samdægurs.
8. Notkun **farsíma**, **ferðageislaspilara**, **iPod** eða **MP3** spilara, tölvuleikja og slíks búnaðar er óheimil í kennslustundum.
9. Nemendum ber að hlýða öllum reglum og starfsfólki skólans skilyrðislaust.

6.2 Umgengnisreglur

1. Hjólin á að láta í hjólagrindurnar þegar komið er í skólann meðan þar er pláss. Ef ekki er pláss í hjólagrind skal nemandi ráðfæra sig við gangavörð um hvar hann geymir hjólið.
2. Hengja á upp yfirhafnir og raða skóm upp við vegg.
3. Sparkboltaleikir eru ekki leyfðir við anddyri skólans.
4. Ekki má henda snjókúlum að skólanum og þeir sem eru við anddyrið eiga að vera í friði fyrir snjókasti.
5. Að loknum frímínútum eiga nemendur að skila boltum inn í anddyri skólans.
6. Nemendum ber að ganga vel um borðtennisborð, spil og töfl.
7. Nemendur skulu sýna hver öðrum tillitsemi.
8. Í kennslustundum í íþróttahúsinu gilda sömu reglur og í skólanum.

Skólareglur Grunnskólans á Tálknafirði gilda hvar sem nemendur eru á vegum skólans.

6.3 Viðurlög við brotum á skólareglum

Gerist nemandi sekur um alvarleg eða endurtekin brot á skólareglum er skólustjóra heimilt að vísa honum tímabundið úr skóla meðan leitað er úrlausna á hans málum enda verði forráðamönnum og skólanefnd tilkynnt tafarlaust um þá ákvörðun.

Ef nemandi veldur verulegri truflun í kennslustund og lætur sér ekki segjast við áminningu kennara er heimilt að vísa honum úr tíma og sækir hann þá ekki fleiri kennslustundir þann daginn. Umsjónarkennara skal gerð grein fyrir agabroti nemandans og skal hann láta forráðamann nemandans vita.

Verði nemandi vísað til skólustjóra vegna brota á skólareglum getur það leitt til þess að viðkomandi verði meinuð þátttaka í ferðum á vegum skólans.

Valdi nemandi af ásetningi skemmdum í skólanum, hvort heldur á munum skólans eða skólabyggingum, verður það tilkynnt til sveitarstjórnar sem væntanlega sendir reikninginn áfram til viðkomandi foreldra.

Taki nemandi upp GSM-síma í kennslustund verður hann tafarlaust tekinn af honum og geymir umsjónarkennari símann til loka skóladags. Við annað brot verður síminn í vörslu umsjónarkennara í þrjá daga og getur nemandi sótt hann þangað að þeim tíma liðnum. Við þriðja brot fer síminn í vörslu skólustjóra og geta foreldrar sótt símann þangað að viku liðinni.

Umsjónarkennari færir inn í dagbók nemandi á mentor.is og sérstakt ferilblað brjótí nemandi reglur skólans. Þar kemur m.a. fram hvers eðlis brotið er, hvað var gert og við hverja var haft samband. Einnig verður fært inn á blaðið ef skólasóknareinkunn fer niður fyrir 8.

Punktur nemenda flytjast á milli anna.

7. Punktakerfi Grunnskólans á Tálknafirði

Nemendum í 6.- 10. bekk er gefin sérstök skólasóknareinkunn og byrja þeir með einkunnina 10 við upphaf skólaárs. Skólasóknareinkunn er gefin fyrir hverja önn og gera umsjónarkennarar nemendum grein fyrir stöðu þeirra á tveggja vikna fresti.

1. Ef nemandi brýtur að einhverju leyti gegn ofanskráðum skóla- og umgengnisreglum fær hann 1 punkt.
2. Fyrir hverja kennslustund sem nemandi er fjarverandi fær hann 2 punkta. Veikindi og aðrar löglegar fjarvistir ber að tilkynna samdægurs til skólans. Að öðrum kosti verða veikindi skráð sem óheimil fjarvist.
3. Of seint samsvarar 1 punktur. Það telst of seint ef kennari hefur hafið kennslu er nemandi mætir.
4. Brottrestur úr kennslustund 3 punktar.
5. Komi nemandi ekki með heimavinnu, námsbækur og ritföng, 1 punktur.
6. Mæti nemandi ekki með viðeigandi fatnað í íþróttatíma 1 punktur.
7. Fyrir vítaverða framkomu að mati kennara eða annars starfsfólks skólans 4 punktar.
8. Skili nemandi ekki ritgerðum og stærri verkefnum á tilsettum tíma fær hann 3 punkta og 0 í einkunn fyrir verkefnið.

Punktar	Einkunn	Punktar	Einkunn
0	10	28 - 30	5
1 - 3	9,5	31 - 33	4,5
4 - 6	9	34 - 36	4
7 - 9	8,5	37 - 39	3,5
10 - 12	8	40 - 42	3
13 - 15	7,5	43 - 45	2,5
16 - 18	7	46 - 48	2
19 - 21	6,5	49 - 51	1,5
22 - 24	6	52 og fleiri	1
25 - 27	5,5		

Þegar nemandi er kominn með 10 punkta hefur viðkomandi umsjónarkennari samband við forráðamann nemandans og gerir grein fyrir stöðu mála.

Þegar nemandi er kominn með 24 punkta er haldinn fundur með nemanda, forráðamanni, umsjónarkennara og skólastjóra.

Fari nemandi yfir 30 punkta hefur hann útilokað sig frá skemmtunum og ferðum á vegum skólans. Það er á ábyrgð umsjónarkennara að tilkynna forráðamanni hafi nemandi verið útilokaður frá ferðalögum.

Foreldrar/forráðamenn geta haft samband við kennara á símatímum þeirra og fengið uppgefna punktastöðu sinna barna.

Nemendur eiga þess kost að vinna sig upp aftur með því að sækja um hækkun skólasóknareinkunnar. Skólasóknareinkunn hækkar þá um 0,5 fyrir hverja viku sem ástundun er óaðfinnanleg frá umsókn nemanda. Aðeins er hægt að sækja einu sinni um hækkun skólasóknareinkunnar fyrir áramót, og einu sinni eftir áramót. Fyrir áramót skal nemandi vera búinn að sækja um lækkun í síðasta lagi þann 15. nóvember og eftir áramót í síðasta lagi þann 22. mars.

Einu sinni á vetri, eftir miðjan maí, verður haldin uppskeruhátíð fyrir þá nemendur sem eru með skólasóknareinkunn á bilinu 9 – 10.

Umsjónarkennarar 1. til 4. bekkja móta, í samvinnu við nemendur sína og með hliðsjón af skólareglun og almennum umgengnis og hegðunarreglum, bekkjar- og/eða stofureglur sem gilda fyrir þá bekki mikilvægt er að foreldrar nemenda séu vel upplýstir um þessar reglur og að rætt sé um þær á foreldrarfundum.



8. Ýmislegt

8.1 Einelti.

Skólinn var skólaárin 2002-2004 í samvinnu við grunnskóla Vesturbyggðar við að vinna gegn einelti í skólunum. Unnið var samkvæmt reglum og skipulagi Olweusar og náðist sá árangur að lítið hefur borið á stríðni og eineltistilburðum síðustu 3 skólaár. Mikilvægt er að halda vöku sinni og er skólinn ávallt á varðbergi gagnvart einelti. Einelti er atferli sem viðgengst því miður allt of víða, ekki einungis í skólum. Skólinn getur hins vegar brugðist við ef hann verður var við eitthvað það sem bent gæti til eineltis í nemendahópnum. Í þessu efni líkt og flestum öðrum reiðum við okkur einnig á samvinnu við foreldra.

8.2 Skráning í eða úr skóla

Foreldrar sem af einhverjum ástæðum þurfa að skrá börn í skólann á miðju sumri eða eftir að skólastarf er hafið í ágúst skulu skila inn skriflegri umsókn um skólavist til skólastjóra. Skólinn hefur mótað sérstakt móttökuférlu fyrir nýja

nemendur og umsjónarkennari þess bekkjar, sem nemandinn fer í, starfar eftir því.

Foreldrar sem þurfa að skrá börn sín úr skólanum hvort sem er eftir að skólaár er hafið eða að sumri til skulu einnig tilkynna skólastjóra um það skriflega.

8.3 Foreldrafundir/símatímar

Ekki eru haldnir sérstakir foreldrafundir í skólanum en hver umsjónarkennari er í upphafi skólaárs gerður ábyrgur fyrir að hitta foreldra alla nemenda í sínum umsjónarhóp að minnsta kosti tvisvar sinnum á skólaárinu. Mun hann skipuleggja þessi viðtöl í samvinnu við foreldra. Bent er á viðtalstíma umsjónarkennara ef foreldrar vilja hafa af þeim tal.

8.4 Forföll og leyfi

Ef nemandi þarf að fá leyfi, þá hafi foreldri/forráðamaður samband við viðkomandi umsjónarkennara. Ef um lengra leyfi en tvo skóladaga er að ræða þarf að sækja um skriflegt leyfi til skólastjóra. Skorað er á foreldra/forráðamenn að halda leyfisbeiðnum í lágmarki og reyna að nýta þá frídaga sem koma fram á skóladagatalinu. Í leyfum er það á ábyrgð foreldra/forráðamanna að nemendur sinni sínu námi.

Veikindi ber forráðamanni að tilkynna samdægurs, í upphafi skóladags. Fjarvistir og leyfi eru skráð á mentor.is og umsjónarkennarar sjá um að færa slíkt reglulega þar inn. Foreldrar geta fylgst með ástundun sinna barna inn á mentor.is.

8.5 Heimavinna

Til að ná góðum árangri í námi þarf að sinna heimanámi af kostgæfni. Þá er mikilvægt að foreldrar styðji við bak barna sinna og veiti þeim það aðhald sem til þarf. Foreldrar eru hvattir til að skapa jákvæðar venjur og festa með börnum sínum ákveðnar stundir til heimanámsins.

8.6 Heimanámsaðstoð

Skólinn mun á hverju skólaári gera áætlun um það á hvern hátt hann getur komið til móts við nemendur varðandi aðstoð við heimanám.

8.7 Heilsufar

Mikilvægt er fyrir skólann að fá upplýsingar um nemendur sem eru með sjóndepru, astma, ofnæmi, slæma heyrn eða aðra vanheilsu sem valdið getur erfiðleikum með námið. Í kafla 9 hér að aftan er fjallað um skólaskoðun.

8.8 Á leið í skólann

Full ástæða er fyrir nemendur að gæta ýtrustu varúðar og bera á sér endurskinsmerki á leið í skólann. Þeir sem koma á reiðhjólum í skólann mega ekki hjóla á skólalóðinni á skólatíma sökum slysaþættu og eiga að geyma þau í hjólagrindinni meðan á skólatíma stendur. Foreldrar eru eindregið hvattir til að fylgjast með því að útbúnaður reiðhjóla barna þeirra sé í lagi og samkvæmt þeim lögum sem í gildi eru. Einnig að börnin eigi og noti reiðhjólahljálma sem hæfa þeim.

8.9 Óveður

Komi til þess að fella verði skólahald niður vegna óveðurs er það tilkynnt í útvarpi eins fljótt og kostur er. Foreldrar verða

annars að meta hverju sinni hvort óhætt sé að senda börnin í skólann, því ábyrgðin er í höndum þeirra. Sé börnunum haldið heima þarf að tilkynna það til skóla eins og önnur forföll. Skelli á óveður meðan nemendur eru í skólanum sjá þeir kennarar sem kenna í síðustu kennslustund hvers bekkjar um að halda börnunum í skólanum þar til þau verða sótt af foreldrum eða aðrar ráðstafanir hafa verið gerðar.

8.10 Fatnaður nemenda

Brýnt er að foreldrar merki vel fatnað barna sinna til að koma í veg fyrir að hann verði tekinn í misgripum. Þá er mikilvægt að foreldrar hugi að fötum og óskilamunum þegar þeir eiga leið í skólann, t.d. á foreldrafundum. Á hverju ári safnast upp mikið magn af fatnaði í skólanum sem virðist ekki eiga neinn eiganda. Skólinn bætir ekki hvarf eða skemmdir á fatnaði, gleraugum eða öðrum persónulegum munum nemenda. Foreldrum er bent á að heimilistrygging bætir slíkan skaða að einhverju leyti

8.11 Frímínútur

Nemendur í 2. til 8. bekk fara út í öllum frímínútum. Þetta á við um tímabilið frá skólabyrjun til og með 15. nóvember og frá og með sumardegnum fyrsta til skólaloka. Skólaliði getur í samráði við skólastjóra gefið nemendum leyfi til að vera innan dyra ef veður er slæmt. Á tímabilinu 16. nóvember til sumardagsins fyrsta, er möguleiki á að nemendur skiptist á að vera í útivist í áðurnefndum frímínútum þannig: Ef 2. til 5 bekkur er í útivist geta nemendur í 6. til 9. bekk verið inni. Ef nemendur 6. til 8. bekkjar er í útivist mega 2. til 5. bekkur vera inni. Nemendur skulu vera í sínum stofum þegar þeir eru inni.

8.12 Nesti/skólamjólk/hádegisverður

Nestistími er í lok annarrar kennslustundar fyrir hádegi (9:10-9:20). Nemendur geta í byrjun skólaárs pantað sér skólamjólk og fá til þess þar til gert eyðublað. Nemendur þurfa að skila til skólastjóra skriflegri staðfestingu óski þeir eftir breytingu á mjólkurpöntun.

Hádegisverður hefst klukkan 12:30 og stendur í hálf tíma. Skólaliði og stuðningsfulltrúi sjá um hádegishlé og ef þörf er á er kennari fenginn þeim til aðstoðar.

Mikilvægt er að nemendur hafi með sér hollt og staðgott nesti í skólann. Það er mikilvægt fyrir starfsþrek og einnig vöxt hvers og eins að sú fæða sem hann/hún neytir sé holl og nærandi. Ávextir, brauð og mjólkurmatur hverskonar er kjörið nesti.

Eftirfarandi punktar koma fram á vefsíðu Manneldisráðs, www.manneldi.is, sem til valið skólanesti:

- Samloka úr grófu brauði með áleggi og grænmeti eða ávöxtum.

- Ávextir eða grænmeti ættu alltaf að vera með í nestisboxinu.
- Mjólkurmatur eins og jógúrt og skyr henta vel í nestispakkann.
- Mikilvægt er að huga vel að drykkjarvali í skólanestið og velja helst vatn eða mjólk.

Á þessu skólaári er áfram boðið upp á heildstæðan skólalag þannig að nemendur fara ekki heim í hádegishlé. Þetta er ákveðið hagræði fyrir nemendur og heimili og gefur skólanum kost á að nýta tíma nemenda og kennar enn betur en verið hefur. Skólinn hefur fest kaup á nokkrum tækjum fyrir nemendur til að hita mat í hádegishléi. Um er að ræða grill, örbylgjuofn og hitaketil. Síðustu tvö skólaár var, með nokkrum hléum raunar, nemendum boðin til kaups heit/tilbúin máltíð í hádegi. Það er ekki unnt nú en verið er að vinna að því að koma upp mötuneyti í skólaeldhúsi þar sem framreiddur verður hádegisverður fyrir nemendur. Ef og þegar mötuneytið fer af stað verður eins og áður kappkostað að leggja áherslu á einfaldan og hollan mat sem enginn ætti að verða svikinn af auk þess sem reynt verður að halda verði til nemenda sem allra lægstu.

8.13 Heimsóknir í skólann

Foreldrar/forráðamenn nemenda eru hvattir til að koma í skólann á skólatíma og fylgjast með námi barna sinna og því hvernig skólastarfið gengur fyrir sig. Slíkar heimsóknir eru ávalt vel þegar og foreldrar alltaf velkomnir.

8.14 Fréttabréf

Gert er ráð fyrir því að fréttabréf skólans, komi út að minnsta kosti tvisvar sinnum á hverju skólaári. Útgáfa fréttabréfs er liður í því að efla tengsl skólans við foreldra. Skólastjóri ber ábyrgð á útgáfu fréttabréfs.

8.15 Vefur skólans

Grunnskólinn á Tálknafirði stefnir enn að því að koma sér upp heimasíðu á netinu. Slóðin verður þá líklega <http://talknafjordur.is/grunnskoli>. Auk þess hefur skólinn heimasíðu hjá Mentor; <http://www.mentor.is>. Þar sem hægt er að nálgast upplýsingar um skólann og foreldrar geta tengst fjölskylduvef og fengið nánari upplýsingar um það sem viðkemur þeirra börnum og tengist skólastarfinu. Vefur Mentor tekur stöðugum framförum frá ári til árs og geta foreldrar nú séð þar ástundun og einkunnir barna sinna auk stundtöflu, skólalagatals, kennsluáætlana kennara þegar þær eru birtar ofl. Von er á breytingum hvað varðar síður foreldra auk þess sem stutt er á að hver nemandi fái sérstaka síðu fyrir sig þar sem hann getur skoðað heimanám og ýmsar fleiri upplýsingar.

8.16 Stóra upplestrarkeppnin

Skólinn hefur undanfarin ár tekið þátt í Stóru upplestrarkeppninni sem haldin er í 7. bekk flestra eða ellra skóla á landinu. Stefnt er að þátttöku í keppninni á þessu ári einnig og er dagsetning lokakeppinnar 8. mars.

9. Heilsugæsla í skólanum

Heilbrigðistofnunin á Patreksfirði annast heilsugæslu í Grunnskólanum á Tálknafirði. Árlega fer fram skólaskoðun, en einnig sjá hjúkrunarfræðingar um fræðslu í tengslum við heilsuvernd í skólum. Hjúkrunarfræðingur er til viðtals fyrir nemendur einu sinni í mánuði.

9.1 Skólaskoðun

1. bekkur: Læknisskoðun – mæld hæð og þyngd, sjónpróf og heyrnarmæling.
2. bekkur: Sjónpróf.
4. bekkur: Læknisskoðun. Mæld hæð og þyngd – sjónpróf.
7. bekkur: Mæld hæð og þyngd – litaskynpróf. Blóðprufa til að kanna mótefni gegn rauðum hundum hjá stúlkum.
8. bekkur: Þær stúlkur er voru bólusettar fyrir rauðum hundum í 7. bekk kallaðar í blóðprufu.
9. bekkur: Læknisskoðun. Mæld hæð, þyngd, sjónpróf og heyrnarmæling. Bólusetning gegn Polio (mænusótt), barnaveiki og stífkrampa (Tetavax).

9.2 Fræðsla

1. bekkur – 6 ára.
Bekkjarkennsla og hópar.
Persónulegt hreinlæti, handþvottur, tannvernd, næring (morgunverður og nesti), svefn, hjálmanotkun og slysavarnir.
2. bekkur – 7 ára.
Bekkjarkennsla.
Svefn og hvíld, næring, tannvernd, vetrarklæðnaður og hlífðarföt, hjálmanotkun og slysavarnir.
3. bekkur – 8 ára.
Bekkjarkennsla.
Svefn, hvíld og næring, hvernig við pössum líkamann, slysavarnir og skyndihjálp.
4. bekkur – 9 ára.
Bekkjarkennsla.
Heilsusamlegt lífferni, svefn, næring, hreyfing, slysavarnir og skyndihjálp.
5. bekkur – 10 ára.
Bekkjarkennsla.
Einelti, kynþroski, morgunverður og nesti, reykingar, slysavarnir og skyndihjálp.
6. bekkur – 11 ára.
Bekkjarkennsla.
Kynþroski, tannhirða, persónulegt hreinlæti, mikilvægi hreyfingar.
7. bekkur – 12 ára.
Bekkjarkennsla og hópar.
Kynfræðsla, vöxtur og þroski, hreinlæti, mataræði, reykinga- og vímuefnavarnir.
8. bekkur – 13 ára.

Bekkjarkennsla.

Hreinlæti, kynfræðsla og kynsjúkdómar, getnaðarvarnir, reykinga- og vímuefnavarnir.

9. bekkur – 14 ára.

Bekkjarkennsla.

Aðeins eitt líf, kynsjúkdómar, þroskaverkefni unglingsáranna.

10. bekkur – 15 ára.

Bekkjarkennsla.

Kynsjúkdómar, krabbamein í eistum, lífshamingjan, einmanaleiki.

9.3 Svefn

Foreldrum/forráðamönnum er bent á mikilvægi þess að börn þeirra fái nægan svefn og hvíld og neyti morgunverðar. Skorti þetta fá þau ekki notið þeirrar fræðslu og starfs sem fram fer í skólanum. Svengd og skortur á svefni og hvíld leiða til þreytu.

Hæfilegur svefntími er talinn vera:

- 5 – 8 ára börn: u.þ.b. 10 – 12 klst. á sólarhring.
- 9 – 12 ára börn: u.þ.b. 10 – 11 klst. á sólarhring.
- 13 – 15 ára börn: u.þ.b. 9 – 10 klst. á sólarhring.

Frekari upplýsingar um hollustuhætti og aðbúnað barna og unglinga er að finna á vefsíðum Hollustuverndar; www.hollver.is, og Manneldisráðs;

www.manneldi.is.

