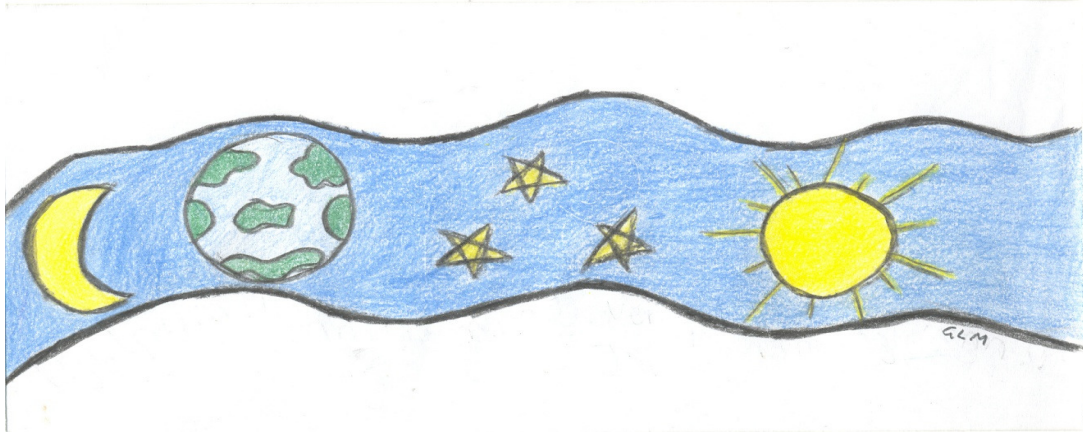


**Efnisyfirlit**

- 1. Meginmarkmið skólastarfsins**
- 2. Stefna Grunnskólans á Tálknafirði**
- 3. Stjórn skólans og innra starf**
  - 3.1 Skólanefnd
  - 3.2 Skólastjóri
  - 3.3 Umsjónarkennarar/viðtalstími, aðrir starfsmenn
  - 3.4 Trúnaðarmaður KÍ
  - 3.5 Fulltrúi kennara í skólanefnd
  - 3.6 Foreldrafélagið
  - 3.7 Foreldraráð
  - 3.8 Nemendaráð, skipan og starfsreglur
  - 3.9 Íþróttanefnd
  - 3.10 Blaðanefnd
- 4. Hagnýtar upplýsingar**
  - 4.1 Skólahúsnæði
  - 4.2 Vinnustofa
  - 4.3 Ljósritun
  - 4.4 Myndbandstæki/sjónvarp
  - 4.5 Kaffistofa
  - 4.6 Umgengni
  - 4.7 Þrif
  - 4.8 Bilanir
  - 4.9 Rusladallar
  - 4.10 Lyklar
  - 4.11 Sjúkrakassar
  - 4.12 Hiti og loftræsting
  - 4.13 Ef eitthvað vantar
- 5. Um skólastarfið**
  - 5.0 Skólatími
  - 5.1 Skóladagatal
  - 5.2 Stoðkerfi
  - 5.3 Annaskipting
  - 5.4 Námsmat
  - 5.5 Samræmd próf
  - 5.6 Viðurkenningar fyrir námsárangur
  - 5.7 Kennarafundir
  - 5.8 Vinnufundir vegna innra starfs
  - 5.9 Samráðsfundir-þróunarstarf
  - 5.10 Námsbækur
  - 5.11 Viðverurammi
  - 5.12 Stuðnings/Sérkennsla
  - 5.13 Nýbúafræðsla
  - 5.14 Þróunarverkefni
  - 5.15 Félagsstörf/Íþróttamót/skólaheimsóknir
  - 5.16 Skóli á grænni grein
  - 5.17 Skólavinir
  - 5.18 Skólaferðalög
  - 5.19 Nemendaheimsóknir
  - 5.20 Innra mat



- 6. Skólareglur og skipulag**
- 6.1 Skólareglur
- 6.2 Umgengnisreglur
- 6.3 Viðurlög við brotum
- 7. Punktakerfi**
- 8. Ýmislegt.**
- 8.1 Einelti
- 8.2 Skráning nemenda í eða úr skóla
- 8.3 Foreldrafundir/símatímar
- 8.4 Forföll og leyfi
- 8.5 Heimavinna
- 8.6 Heimanámsaðstoð/lengd viðvera
- 8.7 Heilsufar
- 8.8 Á leið í skólann
- 8.9 Óveður
- 8.10 Fatnaður nemenda
- 8.11 Frímínútur
- 8.12 Nesti/skólamjólk/hádegisverður
- 8.13 Heimsóknir foreldra í skólann
- 8.14 Fréttabréf
- 8.15 Vefur skólans, á mentor.is
- 8.16 Stóra upplestrarkeppnin
- 8.17 Slys í skólanum
- 8.18 Rýmingaráætlun
- 9. Heilsugæsla í skólanum**
- 9.1 Skólaskoðun
- 9.2 Fræðsla
- 9.3 Svefn
- 10. Lokamarkmið GT**
- 10.1 Handverk og listir
- 10.2 Heimilisfræði
- 10.3 Íslenska
- 10.4 Kristinfræði
- 10.5 Lífsleikni
- 10.6 Náttúrufræði
- 10.7 Samfélagsfræði
- 10.8 Skólaíþróttir
- 10.9 Stærðfræði
- 10.10 Tungumál
- 10.11 Upplýsingatækni



## 1. Markmið skólastarfsins

Í 2. grein laga um grunnskóla nr. 91/2008 og Aðalnámskrá grunnskóla frá 2006 koma fram meginmarkmið skólastarfsins. Þar segir m.a.:

*Hlutverk grunnskólans, í samvinnu við heimilin, er stuðla að alhliða þroska allra nemenda og þátttöku þeirra í lýðræðisþjóðfélagi sem er í sífellndri þróun. Starfshættir skólans skulu því móttast af umburðarlynd og kærleika, kristinni arfleifð íslenskrar menninga, jafnrétti lýðræðislegu samstarfi, ábyrgð umhyggju, sáttfýsi og virðingu fyrir mannigildi. Þá skal grunnskóli leitast við að haga störfum sínum í sem fyllstu samræmi við stöðu og þarfir nemenda og stuðla að alhliða þroska, velferð og menntun hvers og eins.*

*Grunnskóli skal stuðla að víðsýni hjá nemendum og efla færni þeirra í íslensku máli, skilning þeirra á íslensku samfélagi, sögu þess og sérkennum, högum fólks og á skyldum einstaklingsins við samfélagið, umhverfið og unheiminn. Nemendum skal veitt tækifæri til að nýta sköpunarkraft sinn og að afla sér þekkingar og leikni í stöðugri viðleitni til menntunar og þroska. Skólastarfið skal leggja grundvöll að frumkvæði og sjálfstæðri hugsun nemenda og þjálfna hæfni þeirra til samstarfs við aðra. Grunnskóli skal stuðla að góðu samstarfi heimilis og skóla með það að markmiði að tryggja farsælt skólastarf, almenna velferð og öryggi nemenda.*

Menntamálaráðherra setur grunnskólum aðalnámskrá. Þar er m.a. kveðið nánar á um uppeldishlutverk grunnskólans og meginstefnu í kennslu og kennsluskipan í samræmi við hlutverk grunnskólans. Í 29. grein laga um grunnskóla nr. 66/1995 segir að í starfi grunnskólans skuli leggja áherslu á:

- að efla sjálfsvitund og félagsvitund nemenda,
- að stuðla að líkamlegri og andlegri velferð, heilbrigðum lífsháttum og ábyrgri umgengni við líf og umhverfi,
- þjálfun í íslensku í öllum námsgreinum og leikræna og listræna tjáningu,
- hæfni nemenda til að skilja orsakasamhengi og draga rökréttar ályktanir,
- skilning og frjótt, skapandi starf og jafnvægi milli bóklegs og verklegs náms,

- að nýta leiki barna sem náms- og þroskaleið,
- að námið nýtist nemendum í daglegu lífi, frekara námi og starfi,
- að búa bæði kynin jafnt undir virka þátttöku í samfélaginu, fjölskyldulífi og atvinnulífi,
- margvíslegar leiðir við öflun þekkingar með notkun tæknimiðla, upplýsingatækni, safna- og heimildavinnu,
- náms- og starfsfræðslu, kynningu á atvinnulífi og námsleiðum til undirbúnings náms- og starfsvals.

## 2. Stefna Grunnskólans á Tálknafirði

Stefna skólans er að:

- veita nemendum kennslu við hæfi, miðað við þroska, getu og áhuga þeirra,
- að styrkja sjálfsmynd og sjálfstæði nemenda,
- að auka færni nemenda þannig að það komi þeim að sem mestu gagni í áframhaldandi námi,
- sami kennari fylgi nemendum fyrstu 3 skólaárin ef unnt er,
- skapa nemendum gott og traust vinnuumhverfi,
- eiga góð samskipti við foreldra og forráðamenn nemenda,
- leggja áherslu á samþættingu námsgreina þannig að námið myndi eina heild,
- styrkja tengsl nemenda við heimabyggð,
- hafa góð samskipti við aðra skóla varðandi upplýsingaöflun og félagsstörf.

## 3. Stjórn skólans og innra starf

### 3.1 Skólanefnd

Er kosin af sveitarstjórn í upphafi hvers kjörtímabils. Skólastjóri ásamt fulltrúum kennara og foreldra eiga rétt til setu á skólanefndarfundum með málfrelsi og tillögurétt. Skólanefnd skal sjá um að öll skólaskyld börn í sveitarfélaginu njóti lögboðinnar fræðslu. Í störfum sínum ber skólanefnd einnig að sjá um að allir nemendur á skyldunámsstigi hljóti sem besta aðstöðu og jöfnust tækifæri til náms og að skólinn veiti sérhverjum nemanda fræðslu eftir aldri sínum og þroska og í samræmi við námsskrá á hverjum tíma. Skólanefnd fylgist með og stuðlar að því að skólanum sé tryggður aðgangur að sérfræðiþjónustu og að jafnan sé fyrir hendi fullnægjandi húsnæði og annar aðbúnaður, þ.m.t. útivistar- og leiksvæði nemenda.

### 3.2 Skólastjóri

Er forstöðumaður grunnskóla, stjórnar honum og ber ábyrgð á starfi skólans og veitir honum faglega forystu. Þar sem skólinn hefur ekki aðstoðarskólastjóra velur skólastjóri í upphafi skólaárs einn af kennurum skólans til

staðgengilsstarfa. Staðgengill skólustjóra tekur við daglegri umsjón skólans í forföllum skólustjóra.

### **3.3 Umsjónarkennarar og viðtalstímar, aðrir starfsmenn**

Eru meginstoðir skólans. Fylgjast náið með námi og þroska nemenda sinna, leiðbeina þeim í námi, aðstoða og veita ráð um persónuleg mál og stuðla að góðum samskiptum milli heimilis og skóla.

Umsjónarkennarar hafa fastan viðtalstíma og eru hvattir til þess að nýta hann sem best til dæmis með því að hafa samband við forráðamenn nemenda að fyrra bragði. Í viðtölum skiptast foreldrar og kennarar á mikilvægum upplýsingum um nám og/eða félagslega stöðu barnsins. Umsjónarkennarar geta einnig gefið nemendum kost á viðtölum í þessum tímum.

### **3.4 Trúnaðarmaður KÍ**

Trúnaðarmaður kennara er kosinn á kennarafundi. Til hans skulu kennarar snúa sér með öll kjara- og réttindamál.

### **3.5 Fulltrúi kennara í skólanefnd**

Fulltrúi kennara í skólanefnd er kosinn á kennarafundi. Hann situr fundi skólanefndar fyrir hönd kennara.

### **3.6 Foreldrafélag Grunnskólans**

Hefur þann tilgang að styðja við skólustarfið og efla tengsl heimila og skóla. Félagið hefur stutt við skólustarfið á ýmsan hátt og sér um ýmsa viðburði tengda skólustarfinu. Í stjórn félagsins sitja hverju sinni 5 aðilar sem kosnir eru á aðalfundi félagsins.

### **3.7 Foreldraráð/Skólaráð**

Er starfandi við skólann en í lögum um grunnskóla frá 1995 segir svo. *“Við hvern skóla skal starfa foreldraráð og er skólustjóri ábyrgur fyrir stofnun þess. Í foreldraráði sitja þrjár foreldrar sem ekki eru starfsmenn skólans. Foreldrar við grunnskóla velja fulltrúa í foreldraráð til tveggja ára í senn.”* Lög um grunnskóla 1995, 16. grein. Í 8. grein laga um grunnskóla nr. 91 frá 2008 segir um skólaráð:

*„Við grunnskóla skal starfa skólaráð sem er samráðsvettvangur skólustjóra og skólasamfélags um skólahald. Skólaráð tekur þátt í stefnumörkun fyrir skólann og mótun sérkenna hans. Skólaráð fjallar um skólanámskrá skólans, árlega starfsáætlun, rekstraráætlun og aðrar áætlanir um skólustarfið. Skólaráð skal fá til umsagnar áætlanir um fyrirhugaðar meiri háttar breytingar á skólahaldi og starfsemi skóla áður en endanleg ákvörðun um þær er tekin. Skólaráð fylgist almennt með öryggi, aðbúnaði og almennri velferð nemenda. Skólanefnd, sbr. 6.gr., getur með samþykki sveitarstjórnar falið skólaráðum einstakra skóla ákveðin verkefni þessu til viðbótar.*

*Skólaráð skal skipað níu einstaklingum til tveggja ára í senn, tveimur fulltrúum kennara ásamt einum fulltrúa annars starfsfólks í viðkomandi skóla, tveimur fulltrúum nemenda og tveimur fulltrúum foreldra, auk skólustjóra sem stýrir starfi skólaráðs og ber ábyrgð á stofnun þess. Skólaráð velur að auki einn fulltrúa grenndarsamfélags til að sitja í ráðinu eða viðbótarfulltrúa úr hópi foreldra. Auk þess skal skólustjóri boða til sameiginlegs fundar skólaráðs og stjórnar nemendafélags að lágmarki einu sinni á ári.“* Lög um grunnskóla nr. 91 frá 2008, 8. grein. Ekki er gert ráð fyrir foreldraráðum við grunnskóla í grunnskólalögum frá 2008

### 3.8 Nemendaráð

Nemendaráð er kosið árlega af nemendum í 6. – 10. bekk skólans og vinnur m.a. að félags-, hagsmuna- og velferðarmálum nemenda. Hver bekkur um sig kýs einn fulltrúa. Fulltrúi 10. bekkjar er formaður nemendaráðs og hefur seturétt á kennarafundum þegar rætt er um almenn atriði tengd skólastarfinu. Nemendaráð skiptir að öðru leyti með sér verkum.

Í lögum um grunnskóla frá 2006 segir m.a. *“Við hvern grunnskóla skal starfa nemendaráð og er skólustjóri ábyrgur fyrir stofnun þess. Í nemendaráði situr a.m.k. einn fulltrúi úr hverjum árgangi í 6. til 10. bekk sem nemendur úr þessum bekkjardeildum velja sjálfir. Nemendaráð vinnur m.a. að félags-, hagsmuna- og velferðarmálum nemenda og skal skólustjóri sjá til þess að ráðið fái aðstoð eftir þörfum. Nemendaráð skal fá skólanámskrá til umsagnar og aðrar áætlanir er varða skólahlaldið.”* Lög um grunnskóla nr. 91/2008

Skólustjóri felur einum eða fleiri af kennurum skólans að vera nemendaráði til aðstoðar

Starfsreglur nemendaráðs:

1. Nemendaráð Grunnskólans á Tálknafirði starfar að félagsmálum nemenda samkvæmt 17. grein grunnskólalaga.
2. Í nemendaráði eru 5 nemendur úr 6.-10. bekk. Kosinn er formaður úr 9. eða 10. bekk og einn fulltrúi úr hverjum bekk.
3. Nemendaráð skal vera ráðgjafi um ýmis málefni, t.d. félags- og velferðarmál nemenda.
4. Nemendaráð skipuleggur, í samráði við aðstoðarmann nemendaráðs, félagsstörf á vegum nemenda og sér um framkvæmd þeirra.
5. Nemendaráð sér til þess að upplýsingar um félagsstarfið séu vel kynntar öllum er málið varðar.
6. Nemendaráð skal halda fundargerðabók um störf sín.
7. Nemendaráðsmenn skulu jafnan gæta þess að láta námið ekki gjalda fyrir félagsstörf.

### 3.9 Íþróttanefnd

Íþróttanefnd er skipuð 5 nemendum úr 6. – 10. bekk. Hver bekkur kýs á hverju hausti einn fulltrúa úr sínum röðum til setu í íþróttanefnd. Íþróttanefnd skiptir sjálf með sér verkum. Hlutverk nefndarinnar er að stuðla að áhuga nemenda til íþróttaiðkunar og skipuleggja og hafa umsjón með íþróttalífi á vegum skólans. Íþróttakennari er íþróttanefnd til aðstoðar. Íþróttanefnd heldur fundargerðabók um störf sín. Kosning í íþróttanefnd er með svipuðu sniði og kosning í nemendaráð.

### 3.10 Blaðanefnd

Blaðanefnd er skipuð 5 nemendum úr 6. til 10. bekk, hver bekkur kýs sér fulltrúa til setu í blaðaráði. Meginhlutverk blaðanefndar er að sjá um undirbúning og útgáfu skólablaðs. Blaðanefnd skal ennfremur senda út reikninga

vegna auglýsinga í blaðinu og fylgja þeim eftir. Blaðanefnd skipuleggur sölu skólablaðsins. Önnur verkefni getur einnig rekið á fjörur nefndarinnar. Einn kennari er nefndinni til aðstoðar og leiðsagnar. Kosning í blaðanefnd er með svipuðu sniði og kosningar í nemendaráð og íþróttanefnd.

## **4. Hagnýtar upplýsingar**

### **4.1 Skólahúsnæði**

Skólinn heitir Grunnskóli Tálknafjarðar.

### **4.2 Vinnustofa**

Borð og hillur eru fyrir kennara í vinnustofu. Hver umsjónarkennari fær vinnuborð auk þess sem verkefnið um dreifmennt eða Tálknafjarðarhreppur útvegar umsjónarkennurum í ákveðnu starfshlutfalli fartölvur skv. sérstökum samningi þar um. Í kennslugagnageymslu á efri hæð er að auki ein borðtölva skanni og prentari. Kennarar hafa ennfremur aðgang að tölvum í fartölvuveri. Kennarar skulu kappkosta að ganga vel og snyrtilega um vinnurými sitt.

### **4.3 Prentun/Ljósritun**

Starfsfólk kappkostar að ganga vel um ljósritunaraðstöðuna og áhöldin þar. Skólastjóri skiptir um blekhylki í ljósritunarvél og prenturum. Nemendur eru ekki sendir einir eftir verkefnum á kennarastofu, ritföngum eða til þess að ljósrita.

### **4.4 Myndbandstæki/sjónvarp/fartölvuver**

Myndbandstæki og sjónvarp eru staðsett í hljóðveri á kennslugangi. Skilið á sinn stað að notkun lokinni. Það sama á við um öll tæki sem notuð eru sameiginlega. Góð umgengni um þessi tæki sem og önnur tæki og gögn í eigu skólans eru ein af undirstöðum skólastarfsins.

### **4.5 Kaffistofa**

Skólinn hefur yfir að ráða kaffivél og kaupir kaffi og te fyrir setustofu starfsfólks. Stöku sinnum er boðið upp á meðlæti. Starfsmenn skulu ganga vel um kaffi- og setustofu starfsfólks. *Tillitssemi er það sem gildir í þröngum eldhúskrók. Ekki skilja kaffikönnur eftir á skrifborðum, eða annað sem truflar aðgengi starfsfólks að ýmsum nauðsynlegum tækjum og tólum. Ekki skilja kaffibolla eftir í kennslustofum.*

### **4.6 Umgengni**

Nemendur hafa snaga og hillur fyrir yfirhafnir og skótau og ber þeim að hafa þar hlutina í röð og reglu. Í kennslustofum sjá kennarar til þess að nemendur yfirgefi ekki stofuna nema hún sé vel frágengin. Að lokinni síðustu kennslustund hvers dags slekkur kennari ljósin í stofunni.

#### **4.7 Þrif**

Skólinn er þrifinn að kennslu lokinni. Kennarar skulu kappkosta að skilja þannig við kennslustofur og vinnusvæði kennara í lok dags að þrifin verði aðgengileg.

#### **4.8 Bilanir**

Tilkynnið til skólastjóra ef bilanir verða á búnaði eða húsi (leki, rafmagn, rúðubrot) jafnt á nóttu sem degi.

#### **4.9 Rusladallar.**

Rusladallar eru í hverri stofu, einn fyrir brennanlegt sorp, einn fyrir óbrennanlegt sorp og einnig einn fyrir lífrænan úrgang. Einnig eru tvö ílát í hverri stofu ætluð pappír. Annað fyrir hvítan pappír hitt fyrir litaðan. Nemendur skulu kappkosta að ganga vel um þá og jafnframt að flokka sorp. Athugið að setja ekki fljótandi matarafganga í dallana. Umsjónarmenn hvernar viku innan hvers bekkjar sjá um að tæma ruslafötu með lífrænum úrgangi í til þess gerða ruslatunnu.

#### **4.10 Lyklar**

Lyklarnir sem starfsmenn hafa fengið ganga að miklum verðmætum. Starfsmenn eru minntir á að gæta þeirra vel og alls ekki lána þá. Lyklunum er skilað til skólastjóra við starfslok.

#### **4.11 Sjúkrakassar**

Sjúkrakassar eru í eldhússkáp, úti í ípróttahúsi, í smíðastofu og í heimilisfræðistofu/mötuneyti.

#### **4.12 Hiti og loftræsting**

Grunnhita skóla er stjórnað úr kjallara. Möguleiki er að stjórna hita í nýju álmu og eldri stofum með notkun ofna. Grunnhiti í nýju álmu á að vera um 18 stig. Kennarar geta aukið þann hita með því að auka hita á ofnum. *Hafið hugfast að hreint loft og rétt hitastig skiptir miklu máli.*

#### **4.13 Hvað vantar? Hvað þarf að gera?**

Ef eitthvað vantar eru kennarar beðnir að koma skilaboðum þar um til skólastjóra. Um gæti verið að ræða kennslubækur, áhöld vegna kennslu, efni til kennslu heimilisfræði, sjúkragögn í sjúkrakassa o.s.frv.



## 5. Um skólastarfið

### 5.0 Skólatími

Skólastarf hvers dags hefst klukkan 8:00 mánudag til föstudags. Nemendur fá í upphafi hvers skólaárs stundatöflur sem kveða nánar á um skólasókn hvers dags.

### 5.1 Skóladagatal

Skólastjóri ber ábyrgð á gerð skóladagatal. Skóladagatal er gert í samráði við kennarafund og borið undir skólanefnd og foreldraráð/skólaráð til samþykktar. Leitast skal við að skóladagatal sé tilbúið í byrjun maí á hverju ári. Skóladagatalið fylgir þessari námsskrá.

### 5.2 Stoðkerfi skólans

Tálknafjarðarhreppur annars vegar og Eyrún Ísfold Gunnarsdóttir kennslu og talmeinafræðingur og Helga Þórðardóttir skóla- og fjölskylduráðgjafi hins vegar gerðu sumarið 2007 með sér samkomulag um að þær tvær sæju skólunum í Tálknafirði fyrir sérfræðipjónustu og ráðgjöf vegna stuðningsúrræða fyrir nemendur skólanna í Tálknafirði og foreldra þeirra sem þess þurfa sem og fyrir starfsfólk skólanna vegna nemenda og innra starf skólanna. Stefnt er að því að þær Eyrún og Helga komi í fjórar heimsóknir á hverju skólaári en fleiri sé þess þörf. Foreldrar geta einnig leitað beint til þeirra.

### 5.3 Annaskipting

Skólaárinu er skipt niður á þrjár annir og taka nemendur próf við lok hvefarr annar. Eðli málsins samkvæmt er ekki mikil áhersla lögð á próf hjá yngstu bekkjunum en sú áhersla eykst þegar nemendur eru komnir í 5. bekk. Annaskipti eru í nóvember og febrúar.

### 5.4 Námsmat, skólapróf

**Megintilgangur námsmats er þrjúþættur:**

- Að örva nemendur og hjálpa þeim við námið.
- Að veita nemendum og forráðamönnum þeirra upplýsingar um gengi í náminu.
- Að veita kennurum og skólastjórnendum upplýsingar um þá þætti kennslunnar sem hafa má að leiðarljósi við frekari skipulagningu námsins

Formlegt námsmat verður í lok hvefarr annar í vetur í 5 til 10. bekk.

Í 1. til 4. bekk er frekar horft til óformlegs mats á haust og vetrarönn þar sem foreldrum yrði gerð grein fyrir námsframvindu á foreldrafundum.

Í lokaeinkunn í hverju fagi er meginreglan sú að starfseinkunn gildir allt að 50% þannig að annarpróf í hverri grein gildir að jafnaði 50%. Kennarar hafa þó ákveðið svigrúm hvað þetta varðar en skulu aðgæta að nemendur og foreldrar séu vel upplýstir um þetta sem og önnur atrið sem snerta nám og kennslu. Starfseinkunn nemenda byggir á þáttum eins og vinnu í tímum, heimavinnu, frágangi, verkefnavinnu, skyndiprófum, ástundun, hegðun o.fl. Þessir þættir hafa mismunandi vægi eftir námsgreinum og er um símat að ræða þannig að allir nemendur eru stöðugt í mati.

Í 1.- 4. bekk eru að jafnaði ekki gefnar einkunnir, heldur að mestu notuð stöðluð orð eða setningar. Í mörgum tilvikum einnig skriflegar umsagnir viðkomandi kennara. Notuð eru orðin ágætt (8 og hærra), gott (6 til 8), sæmilegt (4 til 6) og óviðunandi (undir 4). Einnig geta kennarar notað – eða + þar sem + er þá nálægt efri mörkum en – nálægt neðri mörkum þeirra talna sem vísað er til.

Í 5.- 6. bekk er námsárangur metinn í tölum eða stöðluðum orðum og umsögnum og má líta á umsagnirnar sem rökstuðning fyrir þeirri einkunn sem gefin er. Námsmatið er fyrst og fremst einstaklingsmiðað, þ.e. miðað við þann nemanda sem í hlut á. Lagt er mat á framfarir hans, dugnað og árangur, miðað við hæfileika hans sjálfs og getu. Símat er í gangi í öllum greinum þar sem horft er til vinnu í kennslustundum, heimanáms og kannana, ásamt lokaprófi þar sem um slíkt er að ræða.

Í 7. til 10. bekk er árangur metinn í tölum frá 1 til 10 eða stöðluðum orðum eftir því hvernig nemandinn hefur staðist þau markmið sem honum voru sett. Símat er í gangi í öllum greinum þar sem horft er til vinnu í kennslustundum, heimanáms og kannana, ásamt lokaprófi þar sem um slíkt er að ræða.

Við mat á lestrarkunnáttu nemenda hefur skólinn eftirfarandi að leiðarljósi. Nemendur eru, frá því að þeir hefja nám við skólann og að minnsta kosti til þess tíma er þeir ljúka 8. bekk, reglulega prófaðir með tilliti til lestrarhraða (atkvæðafjöldi á ákveðnum tíma) sem og lesskilnings og framsagnar. Miðað er við að nemendur taki formleg lestrarpróf við lok herrar annar en umsjónarkennarar geta einnig ákveðið að prófa nemendur oftár. Eins og hvað varðar annað nám er mikilvægt að upplýsa nemendur og foreldra vel um það. Að auki taka nemendur í 1. og 2. bekk sérstök lesskimunarpróf til að kanna betur stöðu þeirra og hvort sérstakrar aðstoðar sér þörf. Til að meta lestrarkunnáttu eru notuð stöðluð lestrarpróf en eftir að nemendur hafa náð einkunninni 8 hvað varðar lestrarhraða er einungis prófað með tilliti til framsagnar. Mikilvægt er að við lestrarþjálfun fái nemendur lesefni við hæfi hvers og eins þannig að stöðug örvun eigi sér stað. Jafnhliða þjálfun í lestri er mikilvægt að nemendur þjálfist í skriflegri og munnlegri tjáning.

Nemendum í 6. til 10. bekk skal gerð grein fyrir tilhögun mats í hverri einstakri námsgrein jafnhliða því sem kennsluáætlun er lögð fram. Kennsluáætlanir eru gerðar inn á mentor.is og skulu vera tilbúnar 20 september. Í lok skólaársins metur kennari kennsluáætlun í sinni grein hjá hverjum nemanda fyrir sig þannig að fyrir liggja hvaða markmiðum var náð og hverjum ekki.

### **5.5 Samræmd próf**

Í lögum nr. 91/2008 um grunnskóla segir um samræmt námsmat. „Menntamálaráðuneyti stendur fyrir samræmdu námsmati í grunnskólum, leggur grunnskólum í því skyni til samræmd könnunarpróf og annast framkvæmd samræmds námsmats.

*Samræmd könnunarpróf í íslensku og stærðfræði skulu lögð fyrir alla nemendur í 4. og 7. bekk grunnskóla. Nemendur í fyrri hluta 10. bekkjar skulu þreyta samræmd könnunarpróf í íslensku, stærðfræði og ensku. Önnur próf skal halda samkvæmt ákvörðun ráðherra. Skólastjóra er heimilt ef gildar ástæður mæla með því og samþykki foreldra liggur fyrir að veita nemendum undanþágu frá því að þreyta könnunarpróf í einstökum prófgreinum 4., 7. og 10. bekkjar.*

*Námsmatsstofnun eða annar til þess bær aðili, sem ráðherra ákveður, hefur umsjón með gerð og framkvæmd samræmds námsmats og prófa samkvæmt grein þessari. Ráðherra setur í reglugerð nánari ákvæði um fyrirkomulag og framkvæmd samræmds námsmats, prófa og rannsókna í grunnskólum og undanþágur nemenda frá samræmdu námsmati, samkvæmt þessari grein.*“ Lög um grunnskóla nr. 91/2008. Samræmd könnunarpróf eru að jafnaði haldin í október en vorið 2009 eru samræmd könnunarpróf 10. bekkjar haldin í maí.

### **5.6 Viðurkenningar fyrir námsárangur**

Á hverju ári er þeim nemanda sem nær bestum árangri í hverri grein á skólaprófi í ensku, dönsku, íslensku og stærðfræði veitt viðurkenning. Viðurkenningar þessar eru að öllu jöfnu gefnar af stofnunum eða fyrirtækjum sem starfa í sýslunni.

### **5.7 Kennarafundir/starfsmannafundir**

Kennarafundir eru að minnsta kosti haldnir hálfsmánaðarlega, að jafnaði fyrsta og þriðja þriðjudag hvers mánaðar. Á kennarafundum er komið á framfæri bréfum og tilkynningum, málefni skólans og nemenda eru tekin fyrir svo og skipulagning skólastarfs. Starfsmannafundir eru haldnir síðasta þriðjudag hvers mánaðar.

### **5.8 Vinnufundir vegna innra starfs**

Skólum er skylt að vera með starf sitt í stöðugu innra mati. Skólastjóri skipar við upphaf hver skólaárs starfshópa sem hann felur verkefni sem tengjast þessu starfi. Þeir þriðjudagar þegar ekki eru kennarafundir eru ætlaðir starfi þessara hópa.

### **5.9 Samráðsfundir - þróunarstarf**

Samráðsfundir kennara í Tálknafirði og Vesturbyggð hafa oftast verið haldnir þriðja mánudag í nóvember. Samráðsfundir eru sérstakir vinnufundir kennara. Þeir eru nýttir til þess að ræða um dreifmenntaverkefnið, um málefni einstakra bekkja eða aldursstiga, til að sinna innra mati, til faglegrar umræðu og fræðslufunda og samstarfs milli kennara. Oft er skipulögð dagskrá en ef ekki, þá er ætlast til að kennarar noti tímann til samræmingar, aðstoðar, undirbúnings kennslu eða annarrar skipulagningar á skólastarfinu með öðrum eða hver fyrir sig.

### **5.10 Námsbækur**

Allar námsbækur aðrar en vinnubækur verða innheimtar við skólalok eða að notkun lokinni. Þessar bækur eru eign skólans og ber því nemendum að fara vel með þær eins og aðra muni skólans. Aðeins ein bók af hverri tegund er ætluð hverjum nemanda og verða þeir því að greiða fyrir aukabækur ef hinar eyðileggjast eða glatast. Á hverju ári afskrifast námsbók um fjórðung af verði nýrrar bókar. Þetta á við um fyrstu þrjú árin, eftir það helst verð hennar óbreytt.

Kennarar skulu fylgjast með því að nemendur merki sér bækurnar og skrifi nöfn sín með penna í þar til gerðar eyður eða innan á kápu margnota bóka og einnig að nemendur skili bókum við loka skóla ár vorin.

### **5.11 Viðveruramma**

Skólastjóri skal að hausti, svo fljótt sem auðið er, setja hverjum kennara viðveruramma. Viðveruramminn markar viðveru kennara í skólanum. Sú viðvera kennara sem ekki fellur undir kennslu eða undirbúning skal nýttur í fagleg störf innan skólans. Föst viðvera kennara er á þriðjudögum og miðvikudögum til klukkan 16:00. Að öðru leyti er viðvera skipulögð í samráði við hvern kennara.

### **5.12 Stuðningskennsla/sérkennsla**

Markmið:

- að veita nemendum kennslu við hæfi, miðað við þroska, getu og áhuga þeirra,
- að auka færni nemenda þannig að það komi þeim að sem mestu gagni í áframhaldandi námi,
- að styrkja sjálfsmynd og sjálfstæði nemenda.

Námsefni: Námsefnið er miðað við getu og þarfir hvers einstaklings. Einstaka námsefni er sérstaklega útbúið fyrir hvern og einn. Í öðrum tilfellum er notað almennt námsefni.

Námstilhögun: Skólinn reynir að veita þeim nemendum sem mesta þörf hafa aðstoð til viðbótar við almenna kennslu.

- Stuðningskennslan er í umsjá stuðningskennara sem skipuleggur hana í samráði við umsjónarkennara hvers nemanda og skólastjóra.
- Stuðningskennslan fer annaðhvort fram á skólatíma og eru nemendur þá teknir út úr almennri kennslu, eða eftir að skóla lýkur á daginn.

### **5.13 Nýbúafraeðsla**

Samkvæmt grunnskólalögum eiga nemendur með annað móðurmál en íslensku rétt á sérstakri íslenskukennslu. Með henni er átt við aðlögun og stuðning í námi meðan nemendur eru að tileinka sér nægilega kunnáttu í íslensku til að geta stundað nám í íslenskum skólum. Grunnskólinn á Tálknafirði hefur reynt að sinna þessari skyldu og mun gera það áfram. Skólinn mun leitast við að nemendur með annað móðurmál en íslensku fái sem næst tveimur kennslustundum á viku þar sem leitast verði við að auka íslenskukunnáttu þeirra með það að markmiði að þeir standi skólafélögum sínum er hafa íslensku sem móðurmál sem næst jafnfætis. Þessi fráeðsla er í umsjá Elísabetar Kjartansdóttur og Helgu Birnu Berthelsen sem einnig hafa yfirumsjón með skipulagi og framkvæmd stuðningskennslu.

### 5.14 Þróunarverkefni.

Skólinn hefur síðustu ár verið í samstarfi við Grunnskóla Vesturbyggðar um tilraunaverkefni í kennslu sem hlotið hefur heitið Dreifmenntun V-Barð. Tilgangur verkefnisins var og er að þróa kennsluhætti byggða á nýjustu tölvu og samskiptatækni þar sem einn og sami kennarinn er að kenna í fleiri enn einum skóla sýslunnar á sama tíma. Til að unnt sé að vinna þetta verkefni hafa verið fest kaup á miklu magni tölvu- og samskiptabúnaðar í skólana 4 í sýslunni. Á heimasíðu verkefnisins <http://www.dreifmenntun.is> stendur þetta um markmið verkefnisins.

“Megin markmið viðfangsefnisins er að nýta upplýsingatækni í þágu fræðslustarfs í grunnskólum á svæðinu og leitast þannig við að efla það og bæta og styrkja stöðu byggðanna. Helstu áhersluatriðin eru eftirfarandi í þessu sambandi:

Að leggja grunn að skólasamfélagi sem svari við breyttum aðstæðum

Að breyta ríkjandi hugmyndum um tilhögun náms og fræðslu

Að þróa samkennslu og efla samstarf milli skóla á svæðinu

Að auka og bæta gæði og fjölbreytni námsins

Að þjálfa kennara í nýjum og viðeigandi vinnubrögðum

Til að ná fram markmiðunum er bæði þörf á því að auka tölvufærni kennara skólasamfélagsins og þjálfa þá í notkun ýmiss konar hugbúnaðar í tengslum við kennsluna og koma upp viðeigandi hug- samskipta- og tölvubúnaði.”

Haustið 2006 vann Háskólinn á Akureyri lokaúttekt á verkefninu og er unnt að kynna sér niðurstöðurnar inni á síðu Menntamálaráðuneytisins. Haustið 2007 var ákveðið að halda verkefninu áfram og nú í samstarfi grunnskólanna í Tálknafirði og Vesturbyggð og grunnskólanna á norðanverðu Snæfellsnesi. Að verkefninu koma auk sveitarfélaganna sem að skólunum standa, Menntamálaráðuneytið, Samband sveitarfélaga og Kennaraháskóli Íslands.

### 5.15 Félagsstörf/Íþróttamót/heimsóknir.

Bekkjarskemmtanir eru haldnar í 1. – 7. bekk einu sinni yfir veturinn og sjá umsjónarkennarar hvers bekkjar ásamt nemendum um framkvæmd þeirra. 9. – 10. bekkur halda einnig skemmtanir í skólanum. Íþróttamót skólanna í V-Barð. eru tvö og fara þau fram til skiptis á Patreksfirði og Tálknafirði. Á öðru mótinu keppa 4. – 7. bekkur saman á Tálknafirði og hinu 8. – 10. bekkur á Patreksfirði. Þorrablót skólans er árlegur viðburður í byrjun febrúar og árshátíð er haldin í mars. Einnig hefur íþróttanefnd staðið fyrir íþróttamótum innan skólans í ýmsum greinum. Einu sinni hvert vor heimsækja 5. bekkir allra skólanna í sýslunni Birkimelsskóla og eiga þar dagstund við fræðslu og leik. Skólinn stendur enn fremur fyrir félagsstörfum af ýmsum toga á skólaárinu. Starfræktir eru skákklúbbur og ljósmyndaklúbbur sem öllum nemendum býðst að taka þátt

í. Á hverju skólaári heimsækja nemendur skólans söfn og fyrirtæki í byggðarlaginu eftir því sem kostur er.

### 5.16 Skóli á grænni grein

Grunnskólinn á Tálknafirði fór á skólaárinu 2004-2005 að vinna markvisst að því að fá að draga Grænfánann sem er tákn um markvisst starf í umhverfismálum, að húni. Fáninn var svo dreginn að húni vorið 2006 og aftur síðastliðið vor. Stefnt er að því að vinna áfram markvisst að umhverfismálum með það að markmiði að Grænfáninn blakti að staðaldri við hún við skólann.

### 5.17 Skólavinir

Skólinn hefur undanfarin ár unnið markvisst að því innan hans þrífist ekki einelti né hvers konar tilburðir í þá átt. meðal annars hefur skólinn tileinkað sér að hluta aðferðir Jan Olweus og einnig hafa samtökin Regnbogabörn lagt sitt af mörkum. Á ári hverju taka eldri nemendur skólans þátt í verkefni sem nefnist Skólavinur sem byggir á því að tveir af nemendum af unglíngastigi skólans eru til aðstoðar við frímínútnagæslu. Þeirra hlutverk er, eins og fram kemur á sérstöku skjali sem þeir undirrita við upphaf skólaárs eftirfarandi: Sá sem er skólavinur hverju sinni:

- Fylgist með á skólalóðinni (umhverfis skóla og íþróttahús) og því sem þar fer fram í frímínútum.
- Setur þegar svo ber við og í samráði við gæslufólk, af stað leiki fyrir yngri nemendum.
- Blandar sér í hópinn og afstýrir vandræðum varðandi samskipti nemenda sem upp kunna að koma.
- Aðstoðar þá sem eru einir á báti að komast inn í hópinn.
- Lætur gæslufólk, kennara eða skólastjóra vita ef deilur, átök eða önnur misklíð eru í gangi.
- Berst gegn einelti og stríðni í samvinnu við starfsfólk skólans.

### 5.18 Skólaferðalög

Skólaferðalög eldri bekkja eru að jafnaði annað hvert ár. Stefnt er að því að þá ferðist saman: unglíngastig skólans í einum hóp, miðstig hans í öðrum og síðan yngsta stig hans í þeim þriðja. Þau ár sem ekki eru skólaferðalög fara nemendur í stuttar vorferðir innan héraðs. Stefnt skal að því að lengsta ferðalag hvers nemendahóps verði á unglíngastigi.

Á skólaferðalögum gilda skólareglur og ber nemendum að fara eftir þeim í hvívetna. Brjóti nemandi skólareglur eða aðrar þær reglur sem umsjónarmenn setja meðan á ferðalagi stendur geta umsjónarmenn ákveðið að senda viðkomandi heim á kostnað foreldra/forráðamanna. Nemendur fjármagna ferðirnar sjálfir, t.d. með útgáfu skólablaðs og innkomu af skemmtunum. Skal nemendaráð sjá um fjármögnun og koma með hugmyndir um fjáröflunarleiðir hverju sinni.

### 5.19 Nemendaheimsóknir

Við Grunnskólann á Tálknafirði hefur ekki þótt ástæða að setja skorður við heimsóknir nemenda sem ekki eiga heima á Tálknafirði í skólann. Rétt er þó að ákveðnar reglur gildi um heimsóknir af þessum toga og eru þær sem hér segir.

- Nemendur sem eru í vetrarfríum í heimaskólum sínum eiga ekki að sækja tíma í Grunnskólanum á Tálknafirði, enda sé þá verið að lengja skólaár þeirra.
- Nemendur sem eiga foreldra í sveitarfélaginu eru velkomnir í tímabundnar skemmri heimsóknir í samráði við skólastjóra og umsjónarkennara, svo lengi sem 1. grein á ekki við.
- Börn sem hafa átt heima í sveitarfélaginu og vilja heimsækja sína gömlu bekki eru velkomnir í tímabundnar heimsóknir í samráði við skólastjóra og umsjónarkennara, svo lengi sem 1. grein á ekki við.
- Þeir nemendur sem koma í heimsókn í Grunnskólann á Tálknafirði skulu mæta í skólann með verkefni frá eigin skóla, bækur og skriffæri sem eiga við og taka þátt í kennslunni eins og aðrir nemendur bekkjarins.
- Forsendur heimsóknar eru að hegðun nemandans valdi ekki truflun í bekknum.
- Tálknafjarðarhreppur tryggir nemendur grunnskólans, hvað varðar gestanemendur eru tryggingar alfarið mál forráðamanna.
- beiðni um lengri dvöl þarf að sækja um til skólanefndar Tálknafjarðarhrepps vegna kostnaðarpátttöku lögheimilissveitarfélags.

## 5.20 Innra mat

Í lögum um grunnskóla nr. 91/2008 36. gr. segir um innra mat:

*„Hver grunnskóli metur með kerfisbundnum hætti árangur og gæði skólastarfs á grundvelli 35. gr. með virkri þátttöku starfsmanna, nemenda og foreldra eftir því sem við á. Grunnskóli birtir opinberlega upplýsingar um innra mat sitt, tengsl þess við skólanámsskrá og áætlanir um úrbætur.“*

Grunnskóli Tálknafjarðar vinnur að innra mati eftir sérstakri matsáætlun sem gerð er til þriggja ára og endurskoðuð á hverju hausti.

## 6. Skólareglur og skipulag

Eftirfarandi reglur eru fyrst og fremst settar nemendum til hagsbóta og verndar bæði í námi og starfi og eiga að stuðla að betri skóla.

### 6.1 Skólareglur Grunnskólans á Tálknafirði

1. Nemendum ber að sýna starfsfólki skólans og skólasystkinum sínum almenna kurteisi.
2. Nemendur skulu ganga vel og snyrtilega um skólann og fara vel með muni hans.
3. Nemendur eiga að mæta stundvíslega í skólann og vera hreinir og snyrtilegir til fara. Leyfi lengur en til þriggja daga skal sækja um til skólastjóra á þar til gerðum eyðublöðum. Skemmri leyfi skal sækja um til umsjónarkennara.
4. Nemendur skulu vera úti í frímínútum, nema gangavörður og/eða skólastjóri ákveði annað. Óheimilt er að hjóla á skólalóð á skólatíma.
5. Notkun tóbaks, áfengis eða annarra vímuefna er stranglega bönnuð.

6. Óheimilt er að vera með gos og sælgæti í skólanum. Notkun tyggigúmmís er leyfð en um notkun þess gilda ákveðnar stofureglur mótaðar innan hvers bekkjar í samvinnu umsjónarkennara og nemenda.
7. Veikindi og önnur forföll ber að tilkynna samdægurs.
8. Notkun **farsíma, ferðageislaspilara, iPod** eða **MP3** spilara, tölvuleikja og slíks búnaðar er óheimil í kennslustundum.
9. Nemendum ber að hlýða öllum reglum og starfsfólki skólans skilyrðislaust.

## 6.2 Umgengnisreglur

1. Hjólin á að láta í hjólagrindurnar þegar komið er í skólann meðan þar er pláss. Ef ekki er pláss í hjólagrind skal nemandi ráðfæra sig við gangavörð um hvar hann geymir hjólið.
2. Hengja á upp yfirhafnir og raða skóm upp við vegg.
3. Sparkboltaleikir eru ekki leyfðir við anddyri skólans.
4. Ekki má henda snjókúlum að skólanum og þeir sem eru við anddyrið eiga að vera í friði fyrir snjókasti.
5. Að loknum frímínútum eiga nemendur að skila boltum inn í anddyri skólans.
6. Nemendum ber að ganga vel um borðtennisborð, spil og töfl.
7. Nemendur skulu sýna hver öðrum tillitsemi.
8. Í kennslustundum í íþróttahúsinu gilda sömu reglur og í skólanum.

Skólareglur Grunnskólans á Tálknafirði gilda hvar sem nemendur eru á vegum skólans.

## 6.3 Viðurlög við brotum á skólareglum

**Gerist** nemandi sekur um alvarleg eða endurtekin brot á skólareglum er skólastjóra heimilt að vísa honum tímabundið úr skóla meðan leitað er úrlausna á hans málum enda verði forráðamönnum og skólanefnd tilkynnt tafarlaust um þá ákvörðun.

**Ef** nemandi veldur verulegri truflun í kennslustund og lætur sér ekki segjast við áminningu kennara er heimilt að vísa honum úr tíma og sækir hann þá ekki fleiri kennslustundir þann daginn. Umsjónarkennara skal gerð grein fyrir agabroti nemandans og skal hann láta forráðamann nemandans vita.

**Verði** nemandi vísað til skólastjóra vegna brota á skólareglum getur það leitt til þess að viðkomandi verði meinuð þátttaka í ferðum á vegum skólans.

**Valdi** nemandi af ásetningi skemmdum í skólanum, hvort heldur á munum skólans eða skólabyggingum, verður það tilkynnt til sveitarstjórnar sem væntanlega sendir reikninginn áfram til viðkomandi foreldra.

**Taki** nemandi upp GSM-síma í kennslustund verður hann tafarlaust tekinn af honum og geymir umsjónarkennari símann til loka skóladags. Við annað brot verður síminn í vörslu umsjónarkennara í þrjá daga og getur nemandi sótt hann þangað að þeim tíma liðnum. Við þriðja brot fer síminn í vörslu skólastjóra og geta foreldrar sótt símann þangað að viku liðinni.



**Umsjónarkennari** færir inn í dagbók nemanda á mentor.is og sérstakt ferilblað brjóti nemandi reglur skólans. Þar kemur m.a. fram hvers eðlis brotið er, hvað var gert og við hverja var haft samband. Einnig verður fært inn á blaðið ef skólasóknareinkunn fer niður fyrir 8.

**Punktur** nemenda flytjast á milli anna.

### 7. Punktakerfi Grunnskólans á Tálknafirði

Nemendum í 6.- 10. bekk er gefin sérstök skólasóknareinkunn og byrja þeir með einkunnina 10 við upphaf skólaárs. Skólasóknareinkunn er gefin fyrir hverja önn og gera umsjónarkennarar nemendum grein fyrir stöðu þeirra á tveggja vikna fresti.

1. Ef nemandi brýtur að einhverju leyti gegn ofanskráðum skóla- og umgengnisreglum fær hann 1 punkt.
2. Fyrir hverja kennslustund sem nemandi er fjarverandi fær hann 2 punkta. Veikindi og aðrar löglegar fjarvistir ber að tilkynna samdægurs til skólans. Að öðrum kosti verða veikindi skráð sem óheimil fjarvist.
3. Of seint samsvarar 1 punktur. Það telst of seint ef kennari hefur hafið kennslu er nemandi mætir.
4. Brottrestur úr kennslustund 3 punktar.
5. Komi nemandi ekki með heimavinnu, námsbækur og ritföng, 1 punktur.
6. Mæti nemandi ekki með viðeigandi fatnað í íþróttatíma 1 punktur.
7. Fyrir vítaverða framkomu að mati kennara eða annars starfsfólks skólans 4 punktar.
8. Skili nemandi ekki ritgerðum og stærri verkefnum á tilsettum tíma fær hann 3 punkta og 0 í einkunn fyrir verkefnið.

Punktur	Einkunn	Punktur	Einkunn
0	10	28 - 30	5
1 - 3	9,5	31 - 33	4,5
4 - 6	9	34 - 36	4
7 - 9	8,5	37 - 39	3,5
10 - 12	8	40 - 42	3
13 - 15	7,5	43 - 45	2,5
16 - 18	7	46 - 48	2
19 - 21	6,5	49 - 51	1,5
22 - 24	6	52 og fleiri	1
25 - 27	5,5		

Þegar nemandi er kominn með 10 punkta hefur viðkomandi umsjónarkennari samband við forráðamann nemandans og gerir grein fyrir stöðu mála.

Þegar nemandi er kominn með 24 punkta er haldinn fundur með nemanda, forráðamanni, umsjónarkennara og skólastjóra.

Fari nemandi yfir 30 punkta hefur hann útilokað sig frá skemmtunum og ferðum á vegum skólans. Það er á ábyrgð umsjónarkennara að tilkynna forráðamanni hafi nemandi verið útilokaður frá ferðalögum.

Foreldrar/forráðamenn geta haft samband við kennara á símatímum þeirra og fengið uppgefna punktastöðu sinna barna.

Nemendur eiga þess kost að vinna sig upp aftur með því að sækja um hækkun skólasóknareinkunnar. Skólasóknareinkunn hækkar þá um 0,5 fyrir hverja viku sem ástundun er óaðfinnanleg frá umsókn nemanda. Aðeins er hægt að sækja einu sinni um hækkun skólasóknareinkunnar fyrir áramót, og einu sinni eftir áramót. Fyrir áramót skal nemandi vera búinn að sækja um lækkun í síðasta lagi þann 15. nóvember og eftir áramót í síðasta lagi þann 22. mars.

Einu sinni á vetri, eftir miðjan maí, verður haldin uppskeruhátíð fyrir þá nemendur sem eru með skólasóknareinkunn á bilinu 9 – 10.

Umsjónarkennarar 1. til 4. bekkja móta, í samvinnu við nemendur sína og með hliðsjón af skólareglun og almennum umgengnis og hegðunarreglum, bekkjar- og/eða stofureglur sem gilda fyrir þá bekki mikilvægt er að foreldrar nemenda séu vel upplýstir um þessar reglur og að rætt sé um þær á foreldrafundum.



## **8. Ýmislegt**

### **8.1 Einelti.**

Skólinn var skólaárin 2002-2004 í samvinnu við grunnskóla Vesturbyggðar við að vinna gegn einelti í skólunum. Síðan 2004 hefur skólinn unnið markvisst gegn einelti upp á eigin spýtur. Unnið er samkvæmt reglum og skipulagi Olweusaráætlunarinnar og hefur árangurinn verið góður. Á tveggja ára fresti svara nemendur spurningalista sem unnin er af verkefnisstjórn Olweusarverkefnisins í Menntamálaráðuneytinu. Mikilvægt er að halda vöku sinni og er skólinn ávallt á varðbergi gagnvart einelti. Einelti er atferli sem viðgengst því miður allt of víða, ekki einungis í skólum. Skólinn getur hins

vegar brugðist við ef hann verður var við eitthvað það sem bent gæti til eineltis í nemendahópnum. Í þessu efni líkt og flestum öðrum reiðum við okkur einnig á samvinnu við foreldra.

### **8.2 Skráning í eða úr skóla**

Foreldrar sem af einhverjum ástæðum þurfa að skrá börn í skólann á miðju sumri eða eftir að skólastarf er hafið í ágúst skulu skila inn skriflegri umsókn um skólavist til skólastjóra. Skólinn hefur mótað sérstakt móttökuferli fyrir nýja nemendur og umsjónarkennari þess bekkjar, sem nemandinn fer í, starfar eftir því.

Foreldrar sem þurfa að skrá börn sín úr skólanum hvort sem er eftir að skólaár er hafið eða að sumri til skulu einnig tilkynna skólastjóra um það skriflega.

### **8.3 Foreldrafundir/símatímar**

Ekki eru haldnir sérstakir foreldrafundir í skólanum en hver umsjónarkennari er í upphafi skólaárs gerður ábyrgur fyrir að hitta foreldra alla nemenda í sínum umsjónarhóp að minnsta kosti tvisvar sinnum á skólaárinu. Mun hann skipuleggja þessi viðtöl í samvinnu við foreldra. Bent er á viðtalstíma umsjónarkennara ef foreldrar vilja hafa af þeim tal.

### **8.4 Forföll og leyfi**

Ef nemandi þarf að fá leyfi, þá hafi foreldri/forráðamaður samband við viðkomandi umsjónarkennara. Ef um lengra leyfi en tvo skóladaga er að ræða þarf að sækja um skriflegt leyfi til skólastjóra. Skorað er á foreldra/forráðamenn að halda leyfisbeiðnum í lágmarki og reyna að nýta þá frídaga sem koma fram á skóladagatalinu. Í leyfum er það á ábyrgð foreldra/forráðamanna að nemendur sinni sínu námi.

Veikindi ber forráðamanni að tilkynna samdægurs, í upphafi skóladags. Fjarvistir og leyfi eru skráð á [mentor.is](http://mentor.is) og umsjónarkennarar sjá um að færa slíkt reglulega þar inn. Foreldrar geta fylgst með ástundun sinna barna inn á [mentor.is](http://mentor.is).

### **8.5 Heimavinna**

Til að ná góðum árangri í námi þarf að sinna heimanámi af kostgæfni. Þá er mikilvægt að foreldrar styðji við bak barna sinna og veiti þeim það aðhald sem til þarf. Foreldrar eru hvattir til að skapa jákvæðar venjur og festa með börnum sínum ákveðnar stundir til heimanámsins.

### **8.6 Heimanámsaðstoð**

Skólinn mun á hverju skólaári skoða það á hvern hátt hann getur komið til móts við nemendur varðandi aðstoð við heimanám.

### **8.7 Heilsufar**

Mikilvægt er fyrir skólann að fá upplýsingar um nemendur sem eru með sjóndepru, astma, ofnæmi, slæma heyrn eða aðra vanheilsu sem valdið getur erfiðleikum með námið. Í kafla 9 hér að aftan er fjallað um skólaskoðun.

### **8.8 Á leið í skólann**

Full ástæða er fyrir nemendur að gæta ýtrustu varúðar og bera á sér endurskinsmerki á leið í skólann. Þeir sem koma á reiðhjólum í skólann mega ekki hjóla á skólalóðinni á skólatíma sökum slyshættu og eiga að geyma þau í

hjólagrindinni meðan á skólatíma stendur. Foreldrar eru eindregið hvattir til að fylgjast með því að útbúnaður reiðhjóla barna þeirra sé í lagi og samkvæmt þeim lögum sem í gildi eru. Einnig að börnin eigi og noti reiðhjólahljálma sem hæfa þeim.

### **8.9 Óveður**

Komi til þess að fella verði skólahald niður vegna óveðurs er það tilkynnt í útvarpi eins fljótt og kostur er. Foreldrar verða annars að meta hverju sinni hvort óhætt sé að senda börnin í skólann, því ábyrgðin er í höndum þeirra. Sé börnunum haldið heima þarf að tilkynna það til skóla eins og önnur forföll. Skelli á óveður meðan nemendur eru í skólanum sjá þeir kennarar sem kenna í síðustu kennslustund hvers bekkjar um að halda börnunum í skólanum þar til þau verða sótt af foreldrum eða aðrar ráðstafanir hafa verið gerðar.

### **8.10 Fatnaður nemenda**

Brýnt er að foreldrar merki vel fatnað barna sinna til að koma í veg fyrir að hann verði tekinn í misgripum. Þá er mikilvægt að foreldrar hugi að fötum og óskilamunum þegar þeir eiga leið í skólann, t.d. á foreldrafundum. Á hverju ári safnast upp mikið magn af fatnaði í skólanum sem virðist ekki eiga neinn eiganda. Skólinn bætir ekki hvarf eða skemmdir á fatnaði, gleraugum eða öðrum persónulegum munum nemenda. Foreldrum er bent á að heimilistrygging bætir slíkan skaða að einhverju leyti

### **8.11 Frímínútur**

Nemendur í 1. til 8. bekk fara út í öllum frímínútum. Þetta á við um tímabilið frá skólabyrjun til og með 15. nóvember og frá og með sumardegnum fyrsta til skólaloka. Skólaliði getur í samráði við skólastjóra gefið nemendum leyfi til að vera innan dyra ef veður er slæmt. Á tímabilinu 16. nóvember til sumardagsins fyrsta, er möguleiki á að nemendur skiptist á að vera í útivist í áðurnefndum frímínútum þannig: Nemendur skulu að jafnaði vera í sínum stofum þegar þeir eru inni í frímínútum.

### **8.12 Nesti/skólamjólk/hádegisverður**

Nestistími er í lok annarrar kennslustundar fyrir hádegi. Nemendur geta í byrjun skólaárs pantað sér skólamjólk og fá til þess þar til gert eyðublað. Nemendur þurfa að skila til skólastjóra skriflegri staðfestingu óski þeir eftir breytingu á mjólkurpöntun.

Hádegisverður hefst klukkan 12:30 og stendur í hálf tíma. 2 kennarar í senn sjá um gæslu í mötuneyti. Mikilvægt er að nemendur hafi með sér hollt og staðgott nesti í skólann. Það er mikilvægt fyrir starfsþrek og einnig vöxt hvers og eins að sú fæða sem hann/hún neytir sé holl og nærandi. Ávextir, brauð og mjólkurmatur hverskonar er kjörið nesti.

Eftirfarandi punktar koma fram á vefsíðu Manneldisráðs, [www.manneldi.is](http://www.manneldi.is), sem til valið skólanesti:

- Samloka úr grófu brauði með áleggi og grænmeti eða ávöxtum.
- Ávextir eða grænmeti ættu alltaf að vera með í nestisboxinu.
- Mjólkurmatur eins og jógúrt og skyr henta vel í nestispakkann.
- Mikilvægt er að huga vel að drykkjarvali í skólanestið og velja helst vatn eða mjólk.

Mötuneyti er starfrækt við skólann á vegum Tálknafjarðarhrepps. Þar býðst nemendum og starfsfólki skólans að kaupa sér mat.

### **8.13 Heimsóknir í skólann**

Foreldrar/forráðamenn nemenda eru hvattir til að koma í skólann á skólatíma og fylgjast með námi barna sinna og því hvernig skólastarfið gengur fyrir sig. Slíkar heimsóknir eru ávalt vel þegnar og foreldrar alltaf velkomnir.

### **8.14 Fréttabréf**

Skólinn kappkostar að koma fréttum um skólastarfið til foreldra eins oft og kostur er. Send eru bréf til foreldra með nemendum og allar fréttir og tilkynningar eru settar á vef skólans á [mentor.is](http://mentor.is). Sömuleiðis er fréttum komið til skila á vef Tálknafjarðarhrepps, [www.talknafjordur.is](http://www.talknafjordur.is). Fréttabréf eru einnig send út að jafnaði tvisvar á hverju skólaári.

### **8.15 Vefur skólans**

Grunnskólinn á Tálknafirði hefur heimasíðu hjá Mentor; <http://www.mentor.is>. Þar sem hægt er að nálgast upplýsingar um skólann og foreldrar geta tengst fjölskylduvef og fengið nánari upplýsingar um það sem viðkemur þeirra börnum og tengist skólastarfinu. Vefur [mentor.is](http://mentor.is) tekur stöðugum framförum frá ári til árs og geta foreldrar nú séð þar ástundun og einkunnir barna sinna auk stundtöflu, skóladagatal, kennsluáætlanir kennara þegar þær eru birtar o.fl. Bæði nemendur og foreldrar hafa aðgang að vefsvæði skólans á [mentor.is](http://mentor.is) en þurfa sérstök aðgangs- og lykilorð til að nýta sér vefinn. Þau er hægt að nálgast hjá skólastjóra.

### **8.16 Stóra upplestrarkeppnin**

Skólinn hefur undanfarin ár tekið þátt í Stóru upplestrarkeppninni sem haldin er í 7. bekk flestra eða allra skóla á landinu. Stefnt er að þátttöku í keppninni á þessu ári einnig. Stóra upplestrarkeppnin hefst formlega á degi íslenskrar tungu þann 16. nóvember ár hvert.

### **8.17 Slys í skólanum**

Ef nemandi lendir í slysi á skólatíma er læknir kallaður til eða farið með nemandann á heilsugæslustöðina á Patreksfirði, foreldrar eru látnir vita hið fyrsta.

### **8.18 Brunavarnir/Rýmingaráætlun**

Í skólanum hafa verið sett upp skilti sem sýna flóttaleiðir úr honum. Einu sinni á hverju skólaári er haldin rýmingaræfing samkvæmt sérstakri áætlun þar um.

## **9. Heilsugæsla í skólanum**

Heilbrigðistofnunin á Patreksfirði annast heilsugæslu í Grunnskólanum á Tálknafirði. Árlega fer fram skólaskoðun, en einnig sjá hjúkrunarfræðingar um fræðslu í tengslum við heilsuvernd í skólum. Hjúkrunarfræðingur er til viðtals fyrir nemendur einu sinni í mánuði.

### **9.1 Skólaskoðun**

1. bekkur: Læknisskoðun – mæld hæð og þyngd, sjónpróf og heyrnarmæling.
2. bekkur: Sjónpróf.
4. bekkur: Læknisskoðun. Mæld hæð og þyngd – sjónpróf.
7. bekkur: Mæld hæð og þyngd – litaskynpróf. Blóðprufa til að kanna mótefni gegn rauðum hundum hjá stúlkum.
8. bekkur: Þær stúlkur er voru bólusettar fyrir rauðum hundum í 7. bekk kallaðar í blóðprufu.
9. bekkur: Læknisskoðun. Mæld hæð, þyngd, sjónpróf og heyrnarmæling. Bólusetning gegn Polio (mænusótt), barnaveiki og stífkrampa (Tetavax).

### **9.2 Fræðsla**

1. bekkur – 6 ára.  
Bekkjarkennsla og hópar.  
Persónulegt hreinlæti, handþvottur, tannvernd, næring (morgunverður og nesti), svefn, hjálmanotkun og slysavarnir.
2. bekkur – 7 ára.  
Bekkjarkennsla.  
Svefn og hvíld, næring, tannvernd, vetrarklæðnaður og hlífðarföt, hjálmanotkun og slysavarnir.
3. bekkur – 8 ára.  
Bekkjarkennsla.  
Svefn, hvíld og næring, hvernig við pössum líkamann, slysavarnir og skyndihjálp.
4. bekkur – 9 ára.  
Bekkjarkennsla.  
Heilsusamlegt líferni, svefn, næring, hreyfing, slysavarnir og skyndihjálp.
5. bekkur – 10 ára.  
Bekkjarkennsla.  
Einelti, kynþroski, morgunverður og nesti, reykingar, slysavarnir og skyndihjálp.
6. bekkur – 11 ára.

Bekkjarkennsla.

Kynþroski, tannhirða, persónulegt hreinlæti, mikilvægi hreyfingar.

7. bekkur – 12 ára.

Bekkjarkennsla og hópar.

Kynfræðsla, vöxtur og þroski, hreinlæti, mataræði, reykinga- og vímuefnavarnir.

8. bekkur – 13 ára.

Bekkjarkennsla.

Hreinlæti, kynfræðsla og kynsjúkdómar, getnaðarvarnir, reykinga- og vímuefnavarnir.

9. bekkur – 14 ára.

Bekkjarkennsla.

Aðeins eitt líf, kynsjúkdómar, þroskaverkefni unglingsáranna.

10. bekkur – 15 ára.

Bekkjarkennsla.

Kynsjúkdómar, krabbamein í eistum, lífshamingjan, einmanaleiki.

### 9.3 Svefn

Foreldrum/forráðamönnum er bent á mikilvægi þess að börn þeirra fái nægan svefn og hvíld og neyti morgunverðar. Skorti þetta fá þau ekki notið þeirrar fræðslu og starfs sem fram fer í skólanum. Svengd og skortur á svefni og hvíld leiða til þreytu.

Hæfilegur svefntími er talinn vera:

- 5 – 8 ára börn: u.þ.b. 10 – 12 klst. á sólarhring.
- 9 – 12 ára börn: u.þ.b. 10 – 11 klst. á sólarhring.
- 13 – 15 ára börn: u.þ.b. 9 – 10 klst. á sólarhring.

Frekari upplýsingar um hollustuhætti og aðbúnað barna og unglunga er að finna á vefsíðum Hollustuverndar; [www.hollver.is](http://www.hollver.is), og Manneldisráðs;

[www.manneldi.is](http://www.manneldi.is).









## Handverk og listir

Meginmarkmið kennslu í handverki og listum eru;

- að þjálfa huga og hönd og virkja sköpunarhæfileika nemenda, hugmyndaflug, sjálfstraust og sjálfstæði,
- að vekja áhuga nemenda og auka þekkingu þeirra á verkmenningu og listum, bæði fornum og nýjum,
- að efla færni nemenda og beina athafnaþrá og sköpunarhæfni að viðfangsefnum sem hæfa hverjum einstaklingi,
- að kynna nemendum fjölbreyttar vinnsluáðferðir, hagkvæmar vinnustellingar og rétta notkun áhalda og efniviðar,
- að þroska með nemendum fagurfræðilegt gildismat auk hagnýts gildis þess sem fengist er við,
- að auka færni og leikni nemenda í notkun áhalda við hin margvíslegu viðfangsefni,
- að nemendur læri að útfæra eigin hugmyndir og geti unnið sjálfstætt við undirbúning og úrvinnslu viðfangsefna.

Að öðru leyti vísast til markmiða í Aðalnámskrá grunnskóla og mun Grunnskólinn á Tálknafirði hafa þau að leiðarljósi við kennslu í handverki og listum.



## Heimilisfræði

Meginmarkmið heimilisfræðikennslunnar eru;

- að auka skilning nemenda á fjölþættu hlutverki heimilisins og samvinnu innan fjölskyldunnar,
- að gera nemendum grein fyrir mikilvægi réttra vinnustellinga og vinnuaðferða,
- að nemendur öðlist þekkingu og leikni í heimilisstörfum og verði meðvitaðir um heilbrigði, hollustuhætti, hreinlæti og vöruverð,
- að kenna nemendum umhirðu eigin fatnaðar og annarra, þ.m.t. þvott og frágang,
- að fræða nemendur um sorp og sorphirðu, flokkun þess og eyðingu, og hættuna sem stafar af notkun hættulegra efna,
- að kynna nemendum eldvarnir og rétt viðbrögð við eldsvoða, allt eftir eðli og upptökum eldsins,
- að fræða nemendur um hvar helst sé hætta á slysum, jafnt innan dyra sem utan, við heimilisstörf, útigryll o.fl.

Að öðru leyti vísast til markmiða í Aðalnámskrá grunnskóla og mun Grunnskólinn á Tálknafirði hafa þau að leiðarljósi við kennslu í heimilisfræðinni.



## Íslenska

Meginmarkmið íslenskukennslunnar eru;

- að efla færni og skilning nemenda á móðurmálinu og kynna þeim gerð þess og fegurð,
- að nemendur nái góðu valdi á íslenskri tungu, þ.e. töluðu máli, hlustun, lestri og ritun,
- að nemendur beri virðingu fyrir móðurmálinu og öðlist skilning á sögulegu, menningarlegu og félagslegu gildi íslenskrar tungu,
- að nemendur skilji orðtök og málshætti og venjist notkun þeirra,
- að nemendur kynnist völdum bókmenntaverkum þjóðarinnar frá ýmsum tímum og geti skilgreint ljóð, texta og leikþætti,
- að nemendur auki þekkingu sína á eðli og uppbyggingu málsins og verði meðvitaðir um hvaða orð falla vel að málinu og hver ekki,
- að nemendur átti sig á málnotkun fjölmiðla og áhrifum þeirra á málvenjur og daglegt líf manna,
- að nemendur fræðist um mismunandi málfar og staðbundinn framburð íslenskrar tungu.

Að öðru leyti vísast til markmiða í Aðalnámskrá grunnskóla og mun Grunnskólinn á Tálknafirði hafa þau að leiðarljósi við kennslu í íslensku.

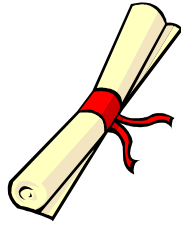


## Kristinfræði - trúarbragðafræði

Meginmarkmið trúarbragðafræðikennslunnar eru;

- að rækta með nemendum almennt siðgæði, kristinni arfleifð, virðingu fyrir lögum landsins, eigum annarra og lífinu í kring,
- að kynna nemendum hin ýmsu trúarbrögð og menningarheima og kenna þeim að virða þau,
- að nemendur öðlist þekkingu á sögulegum grunni og uppruna kristinnar trúar og annarra trúarbragða,
- að gera nemendum grein fyrir gildi jákvæðra lífsviðhorfa og gildismats sem mikilsvægs þáttar í heilbrigðri sjálfsvitund,
- að rækta með nemendum umburðalyndi og virðingu fyrir ólíkum einstaklingum, kynþáttum og þjóðum í ljósi jafnréttis allra manna,
- að nemendur geri sér grein fyrir ábyrgð, réttindum og skyldum einstaklingsins í lýðræðisþjóðfélagi og gildi jákvæðra lífsviðhorfa,
- að efla siðgæðisvitund nemenda og þjálfa þá í að leita friðsamlegra lausna í ágreiningsmálum.

Að öðru leyti vísast til markmiða í Aðalnámskrá grunnskóla og mun Grunnskólinn á Tálknafirði hafa þau að leiðarljósi við kennslu í trúarbragðafræðinni.



## Lífsleikni

Meginmarkmið lífsleiknikennslunnar eru;

- að nemendur öðlist samfélagslega yfirsýn sem gerir þeim kleift að skilja og virða reglur samfélagsins og þroski með sér styrk og ábyrgð til að móta og bæta umhverfi sitt með lýðræðislegum aðferðum og umræðum,
- að nemendur geti gert raunhæfar áætlanir um náms- og starfsleiðir er standa til boða við lok grunnskólanáms,
- að nemendur öðlist færni í tjáskiptum og geti fylgt eftir skoðunum sínum, tilfinningum og hugðarefnum,
- að gera nemendur meðvitaða um hlutverk fjölskyldunnar og skólans í að móta og styrkja sjálfsmynd og lífsviðhorf einstaklinga,
- að rækta með nemendum eðlislæga sköpunargáfu og aðlögunarhæfni í margbreytilegum verkefnum innan og utan skóla,
- að nemendur þroski með sér næmi á margbreytileika eigin tilfinninga og verði meðvitaðir um hegðun, hugsun og samskipti,
- að efla samkennd, samhygð og virðingu fyrir skoðunum og lífsgildum annarra, óháð kynferði, þjóðerni, trú og atgervi.

Að öðru leyti vísast til markmiða í Aðalnámskrá grunnskóla og mun Grunnskólinn á Tálknafirði hafa þau að leiðarljósi við kennslu í lífsleikni.

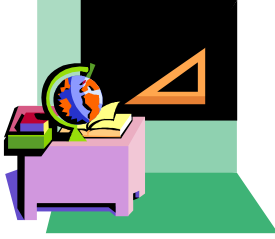


## Náttúrufræði

Meginmarkmið náttúrufræðikennslunnar eru;

- að nemendur læri að þekkja líkama sinn, gerð hans, starfsemi, þarfir, viðbrögð, líðan o.fl.,
- að auka þekkingu nemenda á lífríkinu í kringum okkur og gera þá hæfari í að umgangast það,
- að nemendur læri að flokka lífverur eftir einkennum þeirra og öðlist þekkingu á lifnaðarháttum og atferli þeirra,
- að nemendur séu meðvitaðir um mismunandi lífsskilyrði lífvera og hvað þær þurfa til að geta lifað,
- að nemendur þjálfist í að nota ýmiss konar rannsóknartæki við skoðun lífvera, s.s. smásjár og víðsjár,
- að nemendur afli sér þekkingar á eðli hluta, s.s. þyngdarafli og orkueiginleikum o.þ.h.,
- að nemendur afli sér hagnýtrar þekkingar á gerð og eiginleikum lífrænna og ólífrænna efna, þ.m.t. lofttegunda og temji sér rétt vinnubrögð við rannsóknir á þeim.

Að öðru leyti vísast til markmiða í Aðalnámsskrá grunnskóla og mun Grunnskólinn á Tálknafirði hafa þau að leiðarljósi við kennslu í náttúrufræðinni.

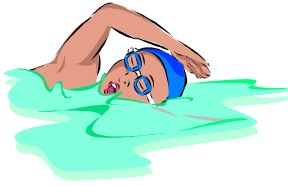


## Samfélagsfræði

Meginmarkmið samfélagsfræðikennslunnar eru;

- að efla skilning nemenda á margbreytileika í lifnaðarháttum fólks, ólíkum lífsskilyrðum, atvinnuháttum, sameiginlegum þörfum og mismunandi trú,
- að nemendur öðlist þekkingu á sögulegum atburðum þjóðarinnar og séu vel meðvitaðir um söguslóðir og aðra staði á landinu,
- að nemendur öðlist þekkingu á öðrum löndum, sögu þeirra, mikilvægum stöðum, hnattstöðu landanna o.fl.,
- að nemendur þekki ýmislegt varðandi hafsvæðin, álfurnar, hitabeltin, úrkomu, hitafar o.þ.h.,
- að nemendur kunni skil á ýmsum jarðfræðifyrirkærum náttúrunnar og geti áttað sig á því hvernig þau verða til,
- að nemendur séu meðvitaðir um himingeiminn, tungl, plánetur, sólkerfi o.fl.

Að öðru leyti vísast til markmiða í Aðalnámskrá grunnskóla og mun Grunnskólinn á Tálknafirði hafa þau að leiðarljósi við kennslu í samfélagsfræði.



## Skólaíþróttir

Meginmarkmið íþróttakennslunnar eru;

- að nemendur efli skynfæri líkamans og samspil þeirra við útfærslu hreyfinga og geti stjórnað gróf- og fínhreyfingum,
- að nemendur efli á markvissan hátt líkamshreysti sína og geti nýtt sér stöðluð próf til að byggja upp eigið þrek og líkama,
- að nemendur öðlist áhuga og jákvætt viðhorf til íþróttaiðkunar og geri sér grein fyrir gildi samvinnu í leik og keppni,
- að nemendur læri að sýna öðrum virðingu og umburðarlyndi í leik og starfi og öðlist jákvæða sjálfsmynd með þátttöku í íþróttum, hreyfingu, dansi eða útiveru,
- að nemendur þjálfist í undirstöðuatríðum helstu íþróttagreina sem stundaðar eru hér á landi,
- að nemendur þekki og tileinki sér öryggis- og skipulagsreglur í skólaíþróttum,
- að nemendur efli sjálfstraust sitt, viljastyrk og áráði, og öðlist aukinn félags-, tilfinninga- og siðgæðisþroska.

Að öðru leyti vísast til markmiða í Aðalnámsskrá grunnskóla og mun Grunnskólinn á Tálknafirði hafa þau að leiðarljósi við kennslu í skólaíþróttum.





## Stærðfræði

Meginmarkmið stærðfræðikennslunnar eru;

- að efla færni og skilning nemenda á meðferð talna og hugtaka sem tengjast stærðfræðinni,
- að nemendur nái góðu valdi á úrlausn ýmiss konar stærðfræði- verkefna og temji sér öguð og vönduð vinnubrögð,
- að nemendur eigi auðvelt með að ráða fram úr ýmiss konar stærðfræðiþáttum sem tengjast daglegu lífi,
- að nemendur öðlist færni í að vinna með rúmmál, flatarmál, metrakerfið, jöfnur, algebru og ýmis önnur viðfangsefni stærðfræðinnar,
- að nemendur læri á þau áhöld sem unnt er að nota við úrlausnir í stærðfræði,
- að nemendur kunni góð skil á ýmsum þáttum stærðfræðinnar, s.s. margföldunartöflunni, leit að samnefnara o.s.frv.
- að nemendur geti nýtt sér myndrænar töflur, s.s. línurit, skífurit, súlurit o. fl.

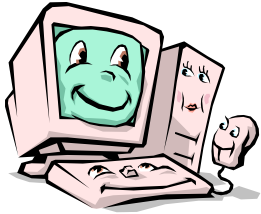
Að öðru leyti vísast til markmiða í Aðalnámskrá grunnskóla og mun Grunnskólinn á Tálknafirði hafa þau að leiðarljósi við kennslu í stærðfræði.

## Tungumál

Meginmarkmið tungumálakennslunnar eru;

- að nemendur geti lesið erlend tungumál sér til gagns og ánægju og hafi vald á að afla sér upplýsinga um framburð orða með því að styðjast við orðabækur,
- að nemendur geti tjáð sig á mæltu og skriflegu máli og tekið þátt í samræðum um ýmis málefni sem þeir hafa áhuga á,
- að nemendur verði færir um að beita helstu málfræði- og málnotkunarreglum og öðlist vitneskju um mismunandi framburð og orðaforða eftir málsvæðum,
- að nemendur verði meðvitaðir um notagildi tungumálakunnáttu og geti notfært sér hana, t.d. í fræðslu, vísindum og upplýsingatækni,
- að nemendur kunni aðferðir til að auka orðaforða sinn á markvissan og skipulagðan hátt,
- að nemendur öðlist innsýn í menningu, siði og þjóðleg einkenni þeirra þjóða sem hafa viðkomandi tungumál,
- að nemendur verði meðvitaðir um eigin ábyrgð á árangri og framförum í námi.

Að öðru leyti vísast til markmiða í Aðalnámskrá grunnskóla og mun Grunnskólinn á Tálknafirði hafa þau að leiðarljósi við kennslu í tungumálum.



## Tölvur og upplýsingamennt

Meginmarkmið upplýsinga- og tölvumenntunar eru;

- að fræða nemendur um forritun og aðra undirstöðuþætti tölvunnar og þjálfa þá í að umgangast hana sem sjálfsagt verkfæri,
- að auka skilning nemenda á fjölpættu hlutverki tölvunnar í boðskiptum, varðveislu og miðlun upplýsinga,
- að gera nemendur hæfa í að nýta sér tölvuna í hönnun, nýsköpun og til hagnýtrar þekkingaröflunar,
- að nemendur öðlist færni og leikni í vinnslu gagna og tileinki sér rétta fingrasetningu, líkamsbeitingu og blindskrift við innslátt, myndræna listsköpun o.fl.,
- að kenna nemendum að meta gæði og notagildi hugbúnaðar þannig að þeir nái sem bestum árangri við störf sín,
- að gera nemendur færa um að nýta hin ýmsu hjálpartæki tölvunnar, s.s. skanna, stafrænar myndavélar o.fl.,
- að nemendur læri að útfæra eigin hugmyndir og geti beitt fríhendis-teikningu við hönnun og nýsköpun þeirra.

Að öðru leyti vísast til markmiða í Aðalnámskrá grunnskóla og mun Grunnskólinn á Tálknafirði hafa þau að leiðarljósi við kennslu í tölvu- og upplýsingamennt.